

Benutzerdokumentation

CGM AMOR Major Release 24.0

Anleitung Layouteditor

Copyright © Aescudata GmbH – All rights reserved


Dieses Dokument ist **vertraulich** zu behandeln und darf nicht ohne Zustimmung der Aescudata GmbH vervielfältigt, veröffentlicht oder an Dritte weitergegeben werden.

© Aescudata GmbH

Inhaltsverzeichnis

1	Layouteditor	3
1.1	Berechtigungseinstellungen	3
1.1.1	Layouts bearbeiten (LAYB)	5
1.2	Benutzeroberfläche	6
1.3	Funktionsumfang	8
1.3.1	Einfügen neuer Objekte	11
1.3.1.1	Texte	12
1.3.1.2	Bilder	14
1.3.1.3	Formeln	16
1.3.1.4	Linien	21
1.3.1.5	Gruppenrahmen	23
1.3.1.6	Rechteck	25
1.3.2	Report	26
1.4	Anwendungsfälle	27
1.4.1	Anwendungsfall 1: Geschäftsführerwechsel	27
1.4.2	Anwendungsfall 2: Neues Logo	29
1.4.3	Anwendungsfall 3: Anlieferungszeiten	31
1.4.4	Anwendungsfall 4: Änderung der Etiketten	33
1.4.5	Anwendungsfall 5: Ordnungsgemäße Darstellung	35
1.4.6	Anwendungsfall 6: Formatierung einer Spaltenüberschrift	38

1 Layouteditor

Der Layouteditor ist ein einfaches, integriertes Werkzeug zur Anpassung der Layouts. Geöffnet wird der Editor zum ausgewählten Datensatz über die Schaltfläche **Layouteditor**  im Dialog **Layouts bearbeiten (LAYB)**.

Folgende Funktionen stehen Ihnen im geöffneten Dialog zur Verfügung:

- Einfache Textinhalte können editiert werden (Änderung des Geschäftsführers, ...).
- Eigene Logos können direkt in die Layouts eingefügt werden.
- Formatierung der Schriften (Größe, Schriftart, Farbe, ...) ist uneingeschränkt möglich.
- Layoutgrößen sind (für Etiketten) anpassbar.

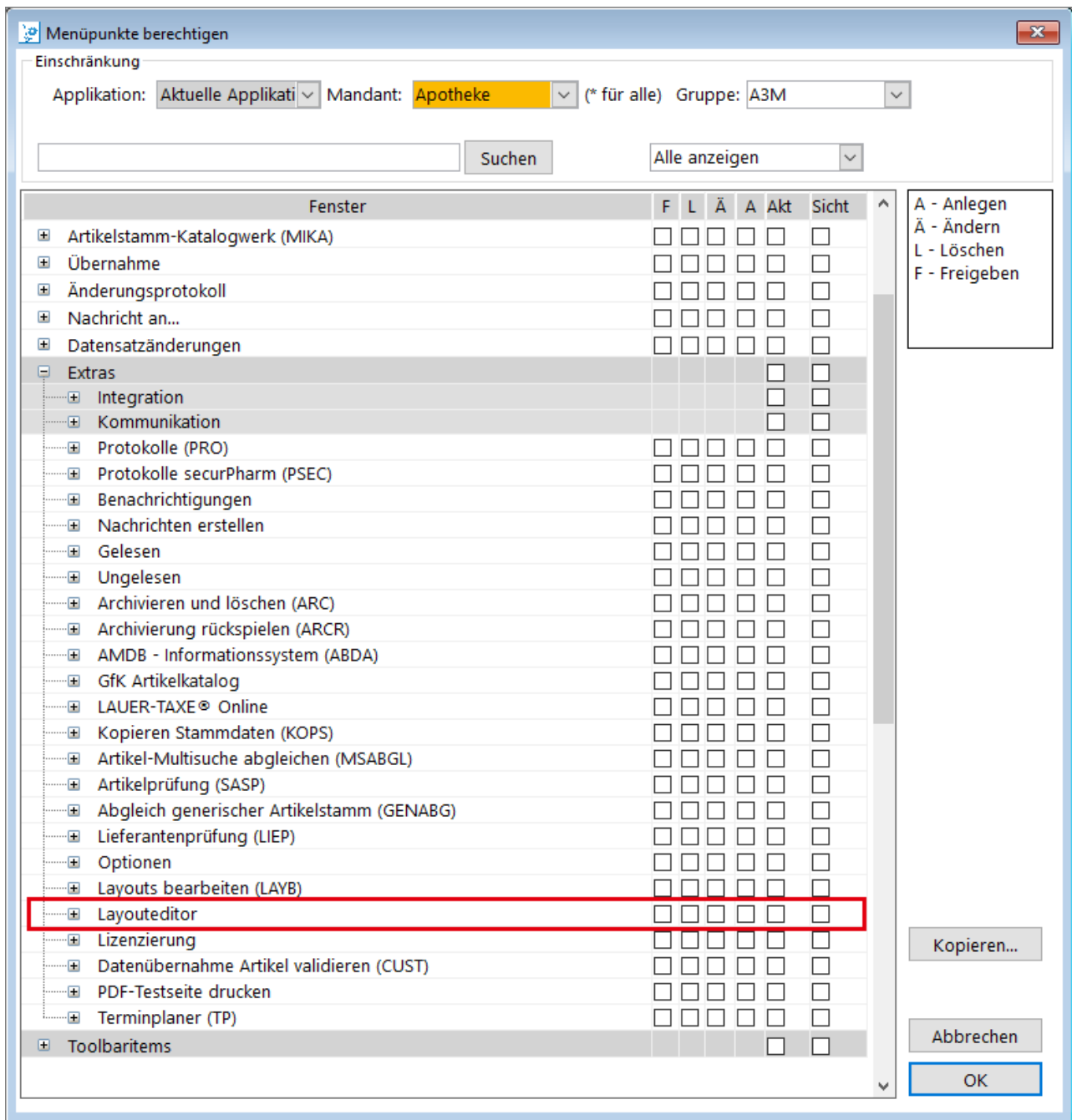
Im Folgenden werden Ihnen die Funktionen des Layouteditors im Detail beschrieben.

1.1 Berechtigungseinstellungen

Menü: Berechtigungssystem - Menüpunkte

Um den Layouteditor verwenden zu können muss die entsprechende Berechtigung vergeben sein.

Öffnen Sie den **CGM AMOR Assistenten** und anschließend die Funktion **Menüpunkte berechtigen**:



Berechtigung: Layouteditor

Unter **Extras** haben Sie die Möglichkeit folgende Berechtigungen zu vergeben:

- **Aktiv** und **Sichtbar**: Die Schaltfläche ist blau; das heißt sie ist aktiviert und der Layouteditor kann geöffnet werden.
- Nur **Sichtbar**: Die Schaltfläche ist grau; das heißt sie ist gesperrt und der Layouteditor kann nicht geöffnet werden.

Bei jeglichen anderen Einstellungen wird die Schaltfläche nicht angezeigt.

1.1.1 Layouts bearbeiten (LAYB)

Menü: Extras - Layouts bearbeiten (LAYB)

In diesem Dialog werden alle Layouts angezeigt, die für die Ausgabe in den jeweiligen Auswertungen verfügbar sind.

Beim Aufruf der Funktion öffnet sich folgende Ansicht:

Layout-Typ	Auswertung	Layout-Name	Vorgabelayout
Layouteditor	Abgangsbeleg [1161]	Standardlayout vom 31.07.2024 Kopie von: Standardlayout	
Layouteditor		Standardlayout vom 31.07.2024 Kopie von: Standardlayout	
Standard		Standardlayout	✓
Standard	Abgangsbeleg Explorer [919]	Standardlayout	✓
Standard	Abstimmliste Verbrauchsbuchungen [12211]	Standardlayout	✓
Standard	Analyse der gebuchten Belege / Detailausgab	Standardlayout	✓
Layouteditor	Analyse der gebuchten Belege [603]	Kopie von Standardlayout vom 12.06.2024 Kopie von:	
Standard		Standardlayout	✓
Standard	Analyse Durchlaufsonderartikel [12269]	Standardlayout	✓
Standard	Änderung der Preiskalkulation [942]	Standardlayout	✓
Standard		Standardlayout	
Standard	Anforderungsstellen je Haus und Zeit [157]	Standardlayout	✓
Standard	Anforderungsstellenetiketten [1243]	Standardlayout	✓
Standard		Standardlayout (63,5 x 33,9)	
Standard	Anforderungsstellenetiketten zur Bestellung [1]	Standardlayout	✓
Standard	Angebot [703]	Standardlayout	✓

Layouts bearbeiten (LAYB)

Hier werden alle **Standardlayouts von CGM AMOR (Standard)** sowie eventuell vorhandene **benutzerdefinierte Layouts (Benutzerdefiniert)** und **duplizierte benutzerdefinierte Layouts (Layouteditor)** je Auswertung aufgelistet. Standardlayouts sind vorgegebene Layouts, die nicht verändert werden können. Benutzerdefinierte Layouts wurden individuell erstellt und angepasst.


Nur der Layout-Typ **Layouteditor** kann mit dem Layouteditor bearbeitet werden. Wird ein dupliziertes Layout erneut dupliziert, werden die Änderungen in das erneut duplizierte Layout übernommen.

Mithilfe des **Filters** können Sie nach bestimmten Layouts suchen bzw. die Anzeige einschränken. Sollte ein Layout beschädigt sein, wird Ihnen das anhand eines roten X angezeigt.

Über das Kennzeichen **Nur benutzerdefinierte Layouts anzeigen** werden alle Standardlayouts ausgeblendet und nur die benutzerdefinierten Layouts angezeigt.

Schaltfläche Layouteditor

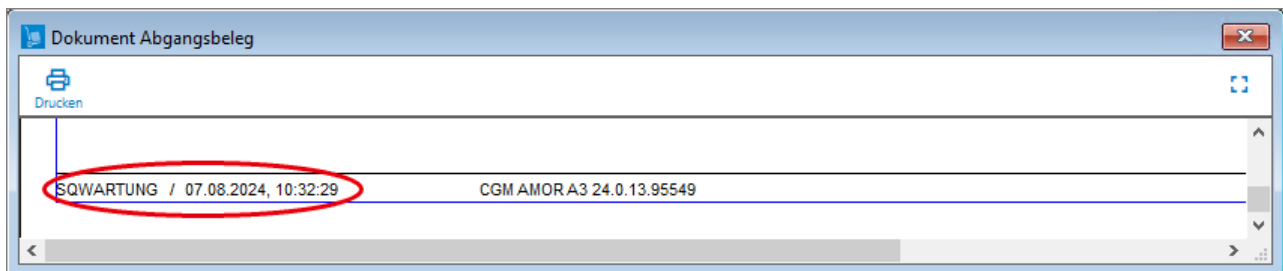


Über diese Schaltfläche  öffnet sich ein eigener Dialog zum Anpassen des Layouts.

Nur **duplizierte benutzerdefinierte Layouts (Layouteditor)** können im Layouteditor bearbeitet werden.

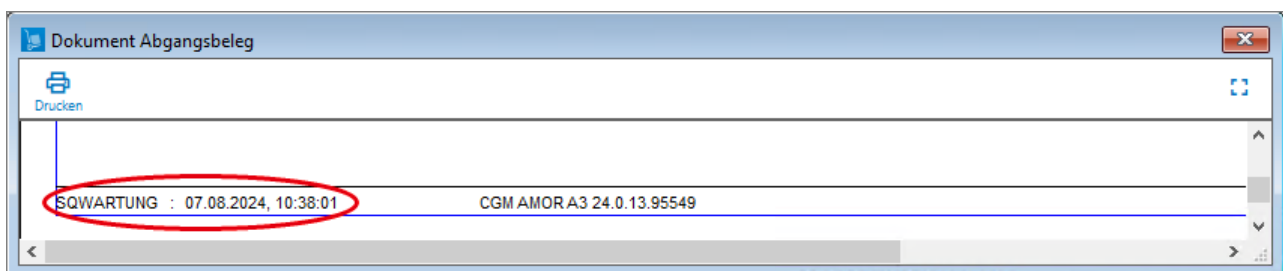
Ob es sich bei einem ausgedruckten Dokument um ein Standard- oder benutzerdefiniertes Layout handelt, können Sie in der Fußzeile erkennen:

Steht zwischen dem Benutzer und Datum ein Schrägstrich (/), handelt es sich um ein **Standardlayout**:



Standardlayout

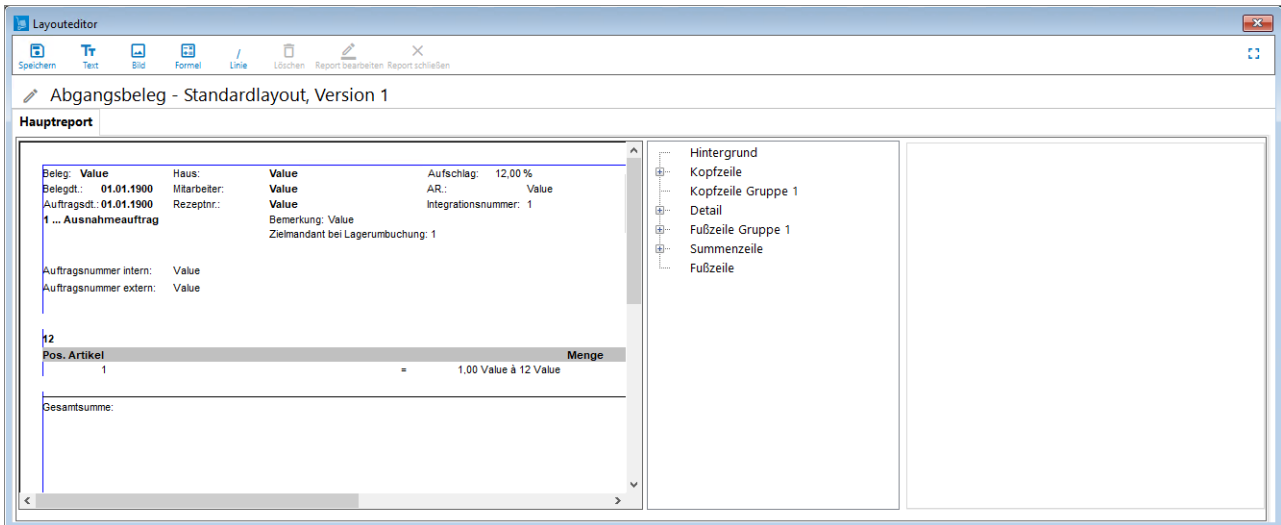
Steht zwischen dem Benutzer und Datum ein Doppelpunkt (:), handelt es sich um ein **benutzerdefiniertes Layout**:



Benutzerdefiniertes Layout

1.2 Benutzeroberfläche

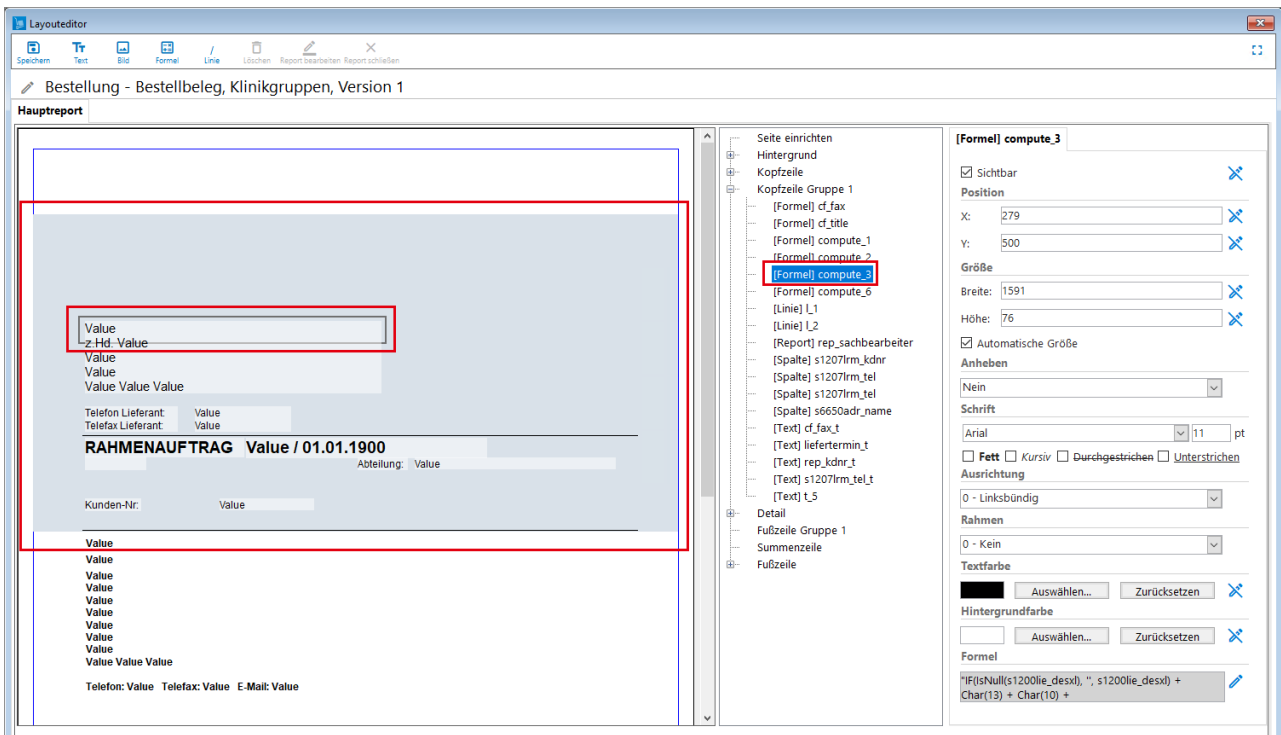
Der Layouteditor ist in zwei Bereiche aufgeteilt. Auf der linken Seite wird die **Vorschau** des aktuellen Layouts angezeigt. Auf der rechten Seite erfolgt die **Bearbeitung** des Layouts.



Layouteditor: Übersicht

In der **Vorschau** wird das aktuell gewählte Layout ohne Werte angezeigt. Hier können die einzelnen Elemente angeklickt und verschoben werden.

Das aktuell ausgewählte Band ist **hellblau** hinterlegt. Die aktuelle Auswahl ist durch einen **grauen Rahmen** gekennzeichnet:



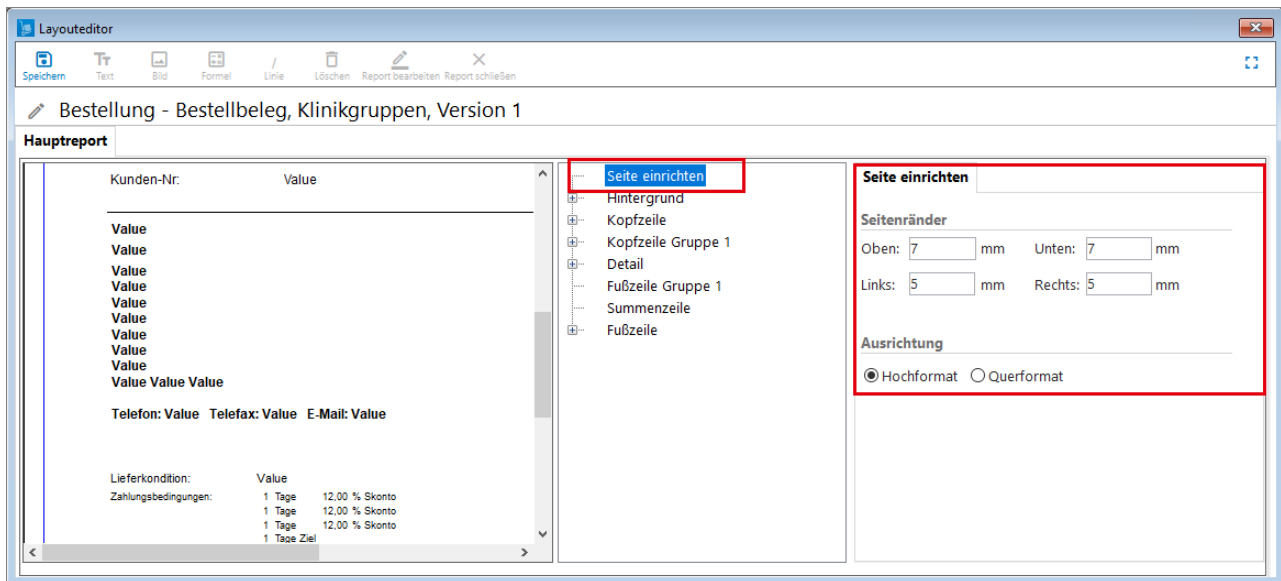
Layouteditor: Auswahl

Im rechten Bereich wird die Anzeige des Baumes je nach Auswahl in der Vorschau aktualisiert. Umgekehrt werden auch alle vorgenommenen Änderungen sofort in der Vorschau angezeigt.

1.3 Funktionsumfang

Folgende Funktionen stehen Ihnen im Layouteditor zur Verfügung:

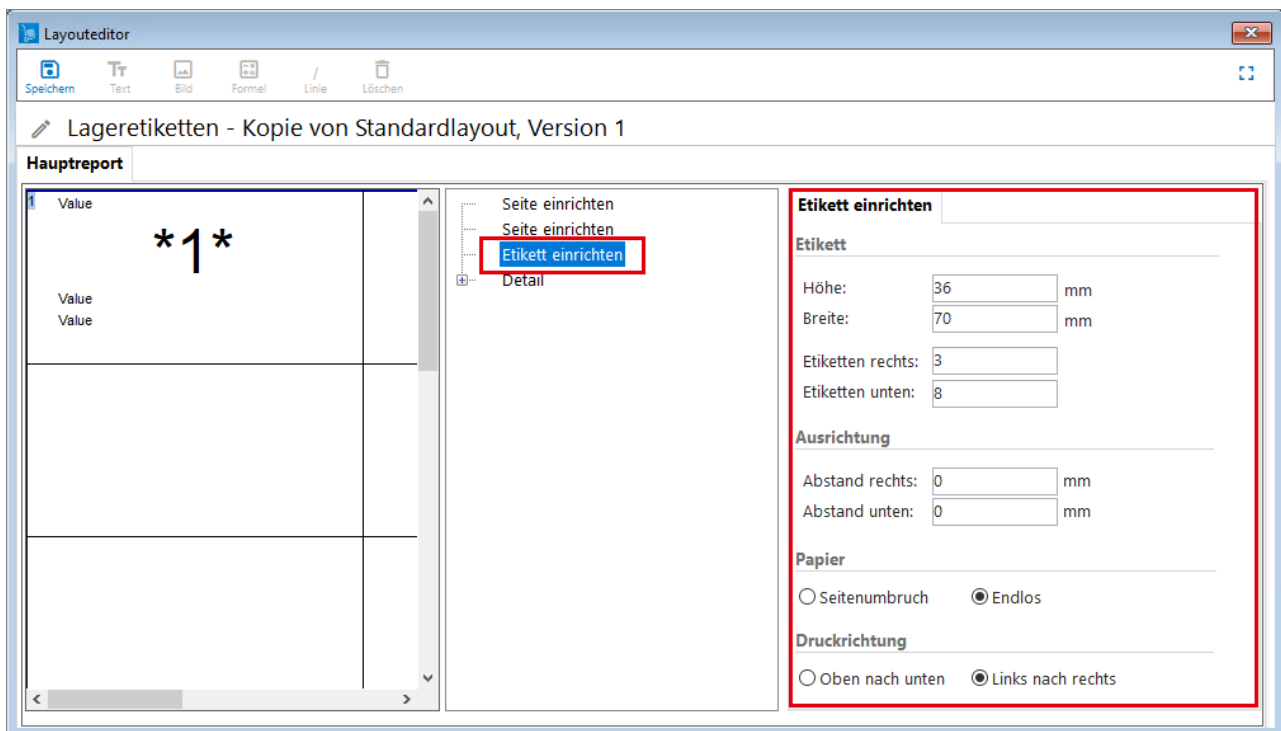
Seite einrichten



Layouteditor: Seite einrichten

Unter **Seite einrichten** können Sie die Größe der Seitenränder individuell festlegen und bestimmen, ob das Layout im Hoch- oder Querformat angezeigt werden soll.

Etikett einrichten



Layouteditor: Etikett einrichten

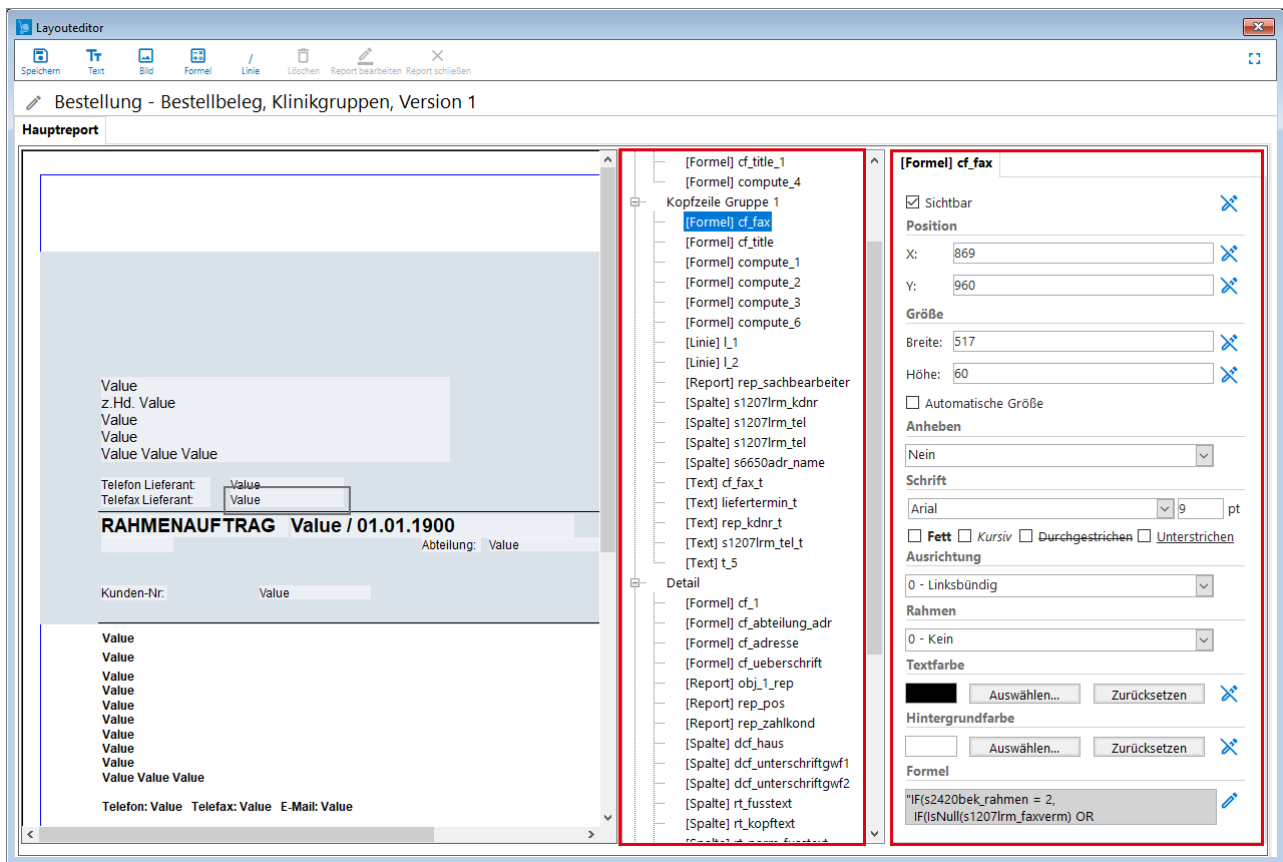
Unter **Etikett einrichten** stehen Ihnen folgende Einstellungsoptionen zur Verfügung:

- Höhe und Breite der Etiketten
- Etikettenanzahl rechts (Zeile)
- Etikettenanzahl unten (Spalte)
- Ausrichtung der Etiketten (Abstände zwischen den Etiketten)
- Seitenumbruch oder Endlos-Etiketten
- Druckrichtung (oben nach unten / links nach rechts)

Bearbeitung der Objekte

Im Baum rechts der Vorschau können die einzelnen Elemente ausgewählt werden. Ist ein Element ausgewählt, öffnet sich rechts neben dem Baum der Bearbeitungsmodus, in dem Sie die Objekte hinsichtlich ihrer Sichtbarkeit, Positionierung, Größe und Formatierung bearbeiten können.

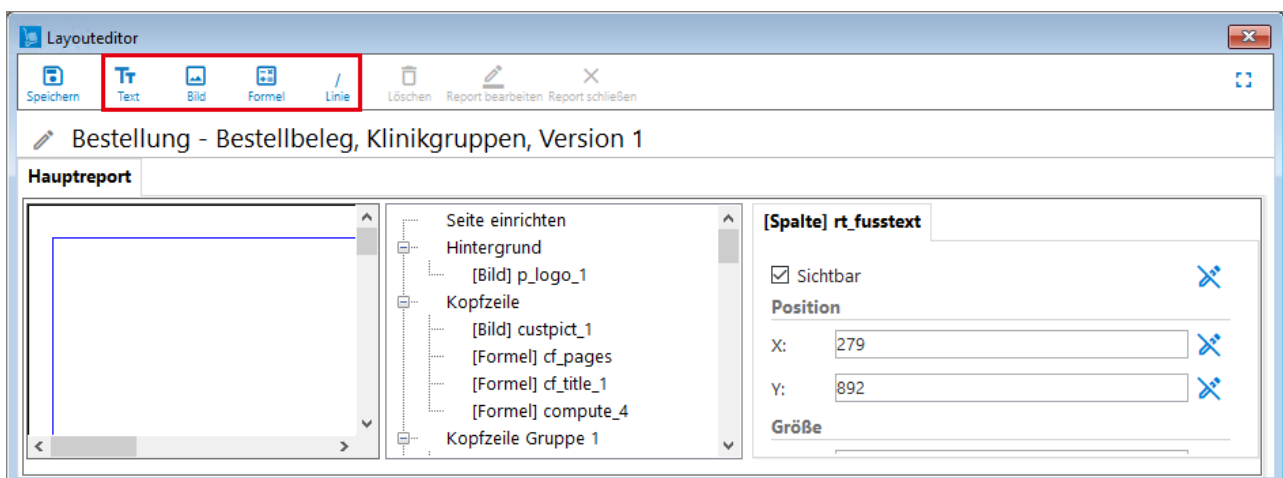
Zum Beispiel:



Layouteditor: Bearbeitung


Einfügen von Texten, Bildern, Formeln und Linien

Über die Schaltflächen **Text**, **Bild**, **Formel** und **Linie** können die jeweils entsprechenden Objekte in das Layout eingefügt werden.



Layouteditor: Objekte einfügen

Das Einfügen der einzelnen Projekte wird in den folgenden Kapiteln näher erläutert.

Über die **Expressionsschaltflächen**  ist es möglich eine Expression zu hinterlegen.

Reports

Ist dem Layout ein eingefügter Report hinterlegt, kann dieses Layout unabhängig vom Layout des Hauptreports bearbeitet werden. Diese Funktion wird in einem der folgenden Kapitel genauer erläutert.

Barcodes einfügen

Barcodes können im Code 39 in das Layout eingefügt werden.

Um einen Barcode zu erstellen, müssen Sie die entsprechende Windows Schriftart auf Ihrem PC installieren. Diese wird gemeinsam mit **CGM AMOR** als **TrueType-Schriftartendatei** ausgeliefert.

Um einen Barcode 39 zu erzeugen, setzen Sie den gewünschten Barcode in *. Dieser kann in einem Textfeld im Layouteditor dem Layout hinzugefügt werden.

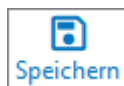
Zum Beispiel:

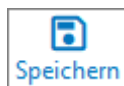


Neue und im Layout nicht vorhandene Datenbankfelder können nicht in das Layout eingefügt werden. Komplexe Barcodes wie Code2of5 oder Datamatrix können Sie nicht einfügen.

1.3.1 Einfügen neuer Objekte

Über die Schaltflächen in der Aktionsleiste können Sie Texte, Bilder, Formeln und Linien einfügen. Der Gruppenrahmen und das Rechteck können bearbeitet, jedoch nicht zusätzlich eingefügt werden. Die genaue Handhabung aller Objekte wird in den folgenden Kapiteln beschrieben.



Mit der Schaltfläche **Speichern**  werden die vorgenommenen Änderungen gespeichert. Beim Schließen des Dialogs wird geprüft, ob noch nicht gespeicherte Änderungen vorhanden sind. Ist dies der Fall, erscheint eine Sicherheitsabfrage, in der Sie entscheiden können, ob die Änderungen gespeichert oder verworfen werden sollen.


Werden in einem Ordner Änderungen vorgenommen, wird dieser mit einem Sternchen * gekennzeichnet.

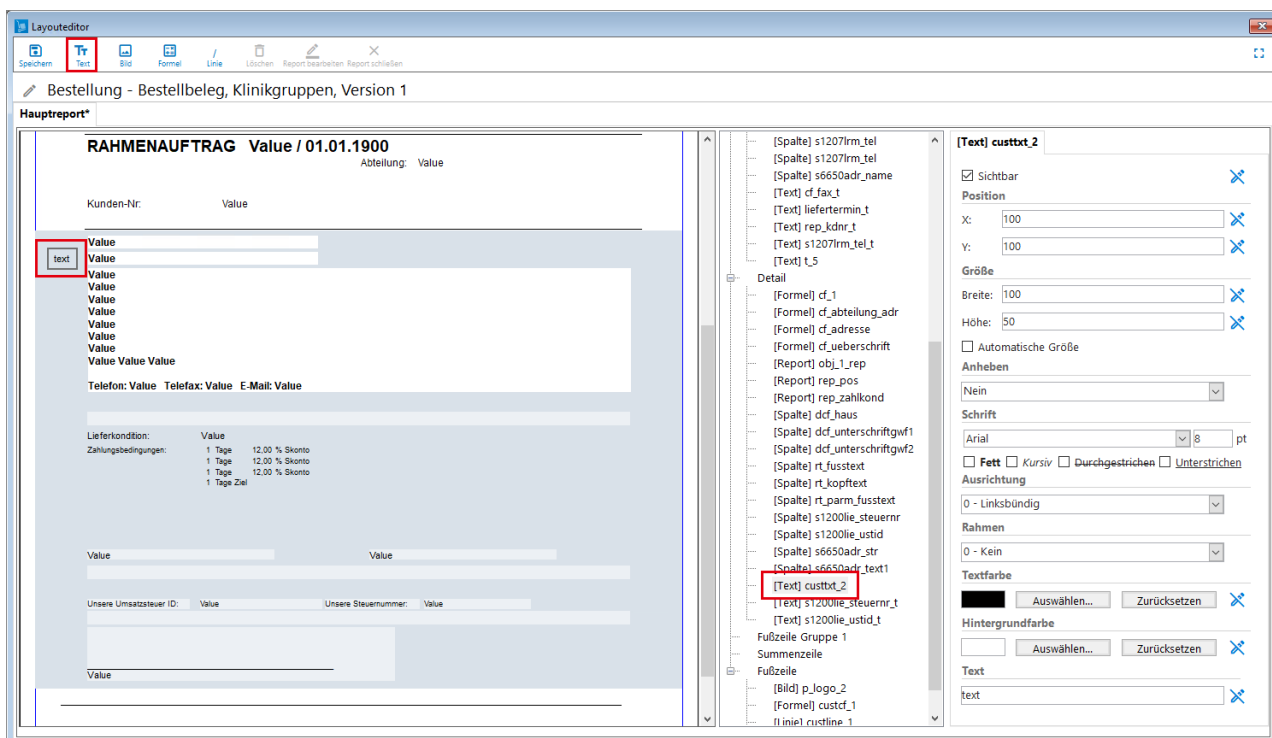


Durch Anklicken der Schaltfläche **Löschen**  werden neue Objekte wieder gelöscht.

1.3.1.1 Texte



Durch Anklicken der Schaltfläche **Text**  wird ein neues Textfeld im markierten Band auf der Position x=100 / y=100 erstellt. Im Baum auf der rechten Seite wird dieses neue Element mit dem Titel **custtxt_n** angezeigt. Auf der rechten Seite können die Eigenschaften des Textes bearbeitet werden.



Layouteditor: Text einfügen

Folgende Eigenschaften des Textes können Sie auf der rechten Seite des Dialogs bearbeiten:

Sichtbar

Über das Kennzeichen **Sichtbar** können Sie definieren, ob der Text sichtbar sein soll oder nicht.

Position

Sie können die Position des Textfeldes entlang der x- und y-Achse ändern.

Größe

Die Höhe und Breite des Textfeldes kann hier angepasst werden. Ist das Kennzeichen **Automatische Größe** gesetzt, ändert sich die Höhe des Feldes abhängig vom Dateninhalt, ohne dass sich die Breite ändert.

Die **Automatische Größe** funktioniert nur, wenn Leerzeichen im Inhalt vorhanden sind, um so automatische Zeilenumbrüche erzeugen zu können.

Anheben

Hier können Sie einstellen, ob das Element nach oben bzw. auch nach unten geschoben werden soll, wenn sich die relative Position zum darüber liegenden Objekt dynamisch ändert. Zur Auswahl stehen:

- Nein
- Ja, wenn direkt darüber leer ist
- Ja, wenn die gesamte Zeile darüber leer ist

Schrift

In diesem Bereich können Sie die Schriftart und Schriftgröße anpassen. Des Weiteren kann die Schrift **fett**, *kursiv*, durchgestrichen oder unterstrichen dargestellt werden.

Ausrichtung

Hier können Sie bestimmen, wie der Text innerhalb des Textfeldes ausgerichtet werden soll.

Zur Auswahl steht:

- 0 - Linksbündig
- 1 - Rechtsbündig
- 2 - Zentriert
- 3 - Blocksatz

Rahmen

Hier können Sie definieren, ob das Textfeld umrahmt werden soll. Folgende Optionen stehen Ihnen hierbei zur Verfügung:

- 0 - Kein
- 1 - Schattiert

- 2 - Linie
- 3 - Fett
- 4 - Unterstrichen
- 5 - Abgesenkt
- 6 - Angehoben

Textfarbe

Die Textfarbe können Sie über die Schaltfläche **Auswählen...** ändern. Durch Klick auf diese Schaltfläche öffnet sich die Farbpalette, von der Sie aus verschiedenen Farben wählen können. Mit Klick auf **OK** wird diese Farbe übernommen. Klicken Sie auf die Schaltfläche **Zurücksetzen** wird die Farbe wieder auf die Standardeinstellung geändert.


Hintergrundfarbe

Die Hintergrundfarbe des Textfeldes können Sie über die Schaltfläche **Auswählen...** ändern. Durch Klick auf diese Schaltfläche öffnet sich die Farbpalette, von der Sie aus verschiedenen Farben wählen können. Mit Klick auf **OK** wird diese Farbe übernommen. Klicken Sie auf die Schaltfläche **Zurücksetzen** wird die Farbe wieder auf die Standardeinstellung geändert.

Text

In diesem Eingabefeld können Sie den Text ändern. Bei der Erstellung des Objekts wird das Textfeld automatisch mit **text** befüllt.

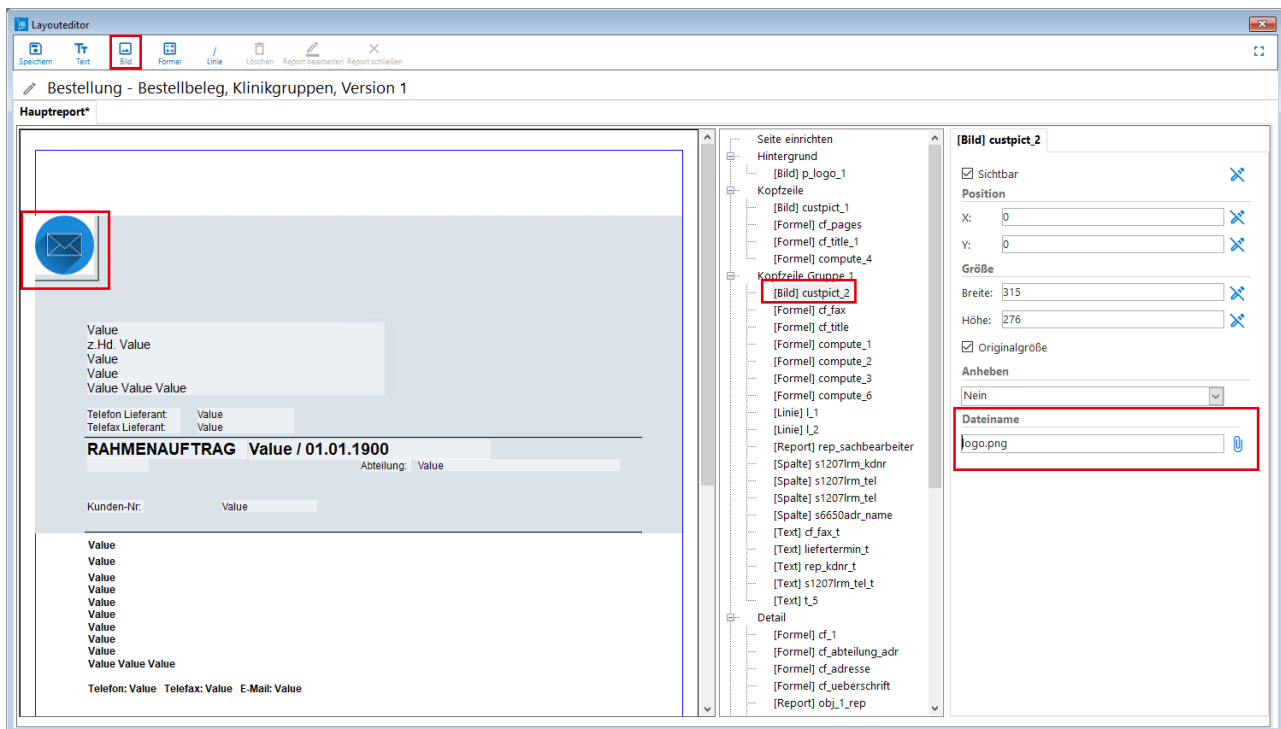
1.3.1.2 Bilder

Durch Anklicken der Schaltfläche **Bild**  kann ein neues Bild im markierten Band eingefügt werden.

Die ausgewählte Bilddatei muss im selben **Verzeichnis** liegen, in dem auch **CGM AMOR (.exe)** liegt und mit dem selben **Dateinamen** gespeichert sein, der auch im Layouteditor verwendet wird.

Das eingefügte Bild muss dem **RGB-Farbschema** entsprechen, damit am Ausdruck die richtigen Farben angezeigt werden. Welchem Farbschema das Bild entspricht finden Sie in den Eigenschaften des Bildes unter Details.

Im Baum auf der rechten Seite wird dieses neue Element mit dem Titel **custpic_n** angezeigt. Auf der rechten Seite können die Eigenschaften des Bildes bearbeitet werden.



Layouteditor: Bild einfügen

Folgende Eigenschaften des Bildes können Sie auf der rechten Seite des Dialogs bearbeiten:

Sichtbar

Über das Kennzeichen **Sichtbar** können Sie definieren, ob das Bild sichtbar sein soll oder nicht.

Position

Sie können die Position des Bildes entlang der x- und y-Achse ändern.

Größe

Die Höhe und Breite des Bildes kann hier angepasst werden. Standardmäßig ist das Kontrollkästchen **Originalgröße** aktiviert. Wenn die Breite oder die Höhe des Bildes geändert wird, wird das Kontrollkästchen automatisch deaktiviert. Wird das Häkchen wieder gesetzt, wird das Bild wieder in der Originalgröße angezeigt.

Anheben

Hier können Sie einstellen, ob das Element nach oben bzw. auch nach unten geschoben werden soll, wenn sich die relative Position zum darüber liegenden Objekt dynamisch ändert. Zur Auswahl stehen:

- Nein
- Ja, wenn direkt darüber leer ist
- Ja, wenn die gesamte Zeile darüber leer ist

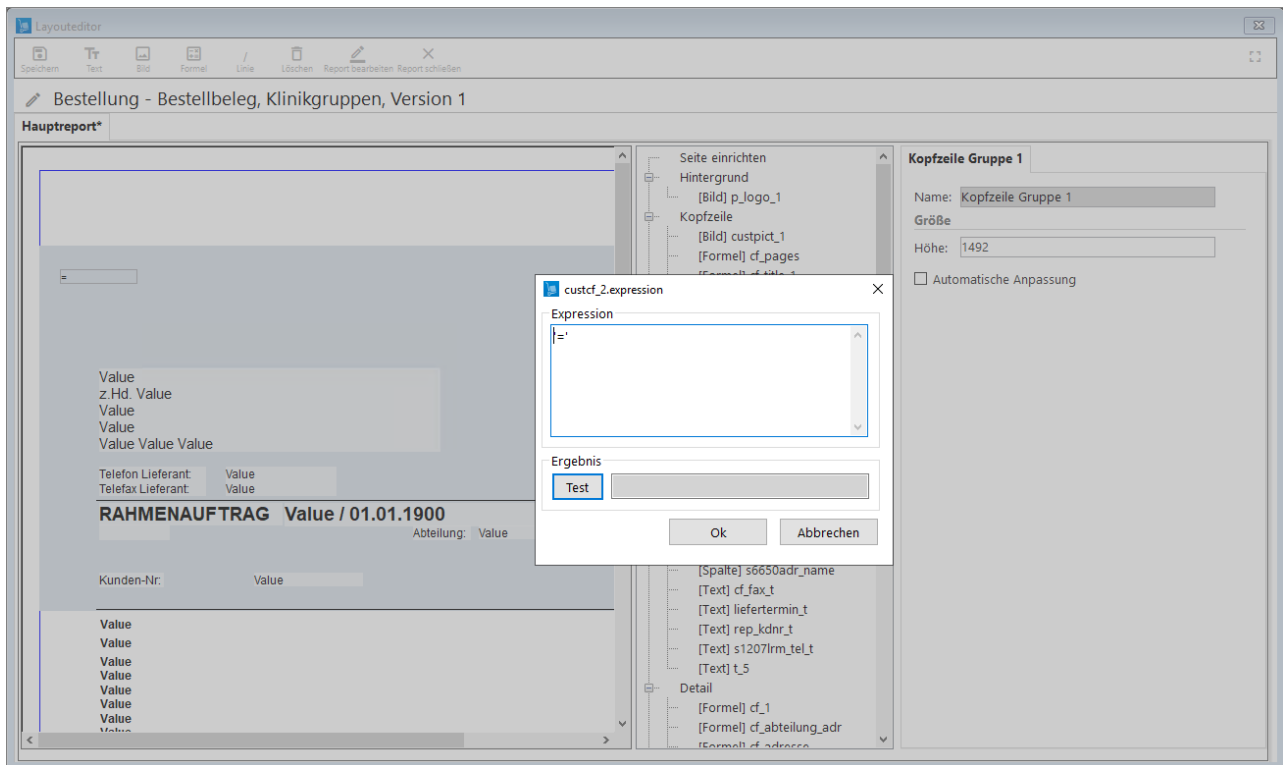
Dateiname

Der Dateiname des Bildes kann entweder durch die manuelle Eingabe in das Textfeld oder durch Klick auf die Büroklammer, die die Bildauswahl im Explorer öffnet, vergeben werden.

Unter Dateiname darf nur der Dateiname des Bildes angegeben werden, nicht das Verzeichnis.

1.3.1.3 Formeln

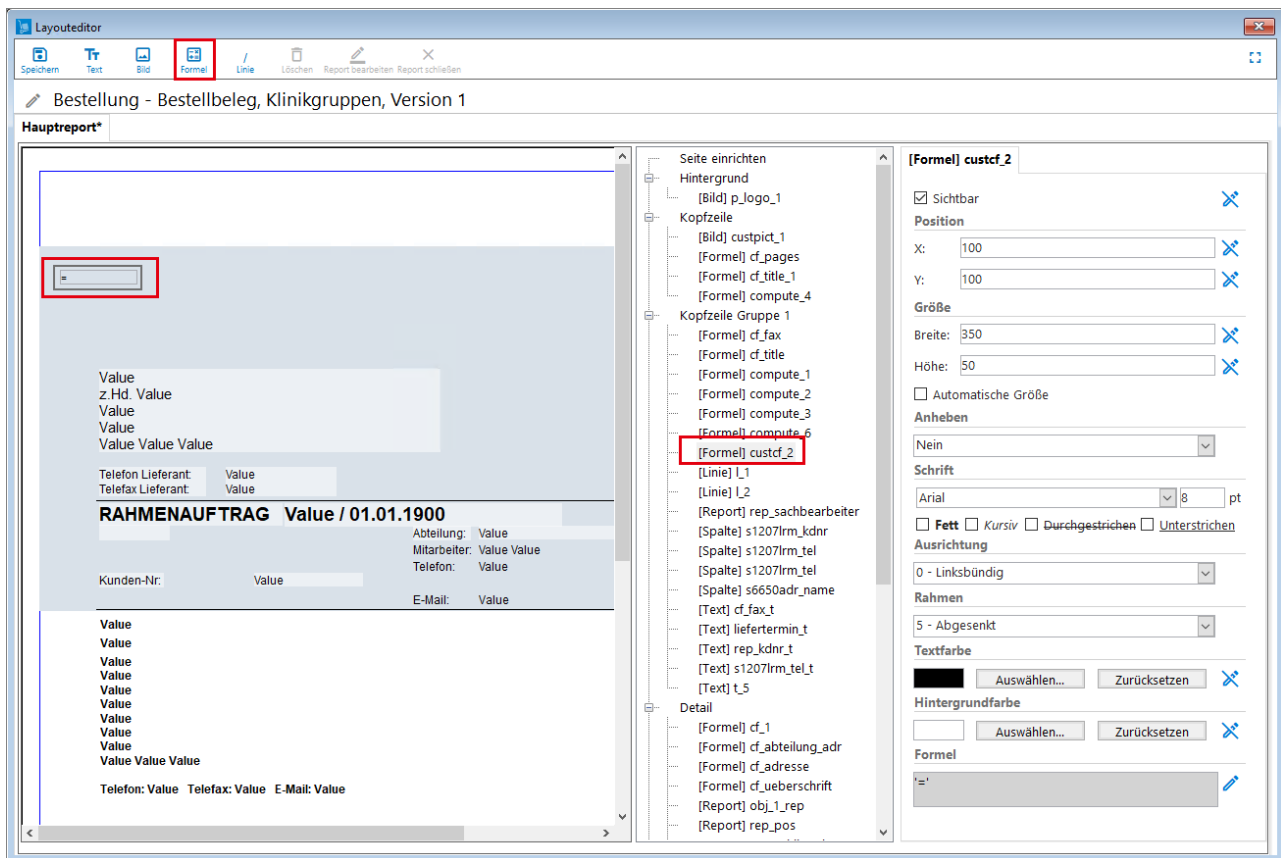
Durch Anklicken der Schaltfläche **Formel**  öffnet sich der Dialog **Expression**. Als Standardwert ist = angegeben.



Layouteditor: Formel einfügen

Durch Anklicken der Schaltfläche **Test** im Bereich **Ergebnis** können Sie das Resultat der eingegebenen Expression überprüfen.

Mit Klick auf **Ok** wird das Formelfeld im markierten Band auf der Position $x=100 / y=100$ erstellt. Im Baum auf der rechten Seite wird dieses neue Element mit dem Titel **custcf_n** angezeigt.



Layouteditor: Formel bearbeiten

Folgende Eigenschaften der Formel können Sie auf der rechten Seite des Dialogs bearbeiten:

Sichtbar

Über das Kennzeichen **Sichtbar** können Sie definieren, ob der Text sichtbar sein soll oder nicht.

Position

Sie können die Position des Formelfeldes entlang der x- und y-Achse ändern.

Größe

Die Höhe und Breite des Formelfeldes kann hier angepasst werden. Ist das Kennzeichen **Automatische Größe** gesetzt, ändert sich die Höhe des Feldes abhängig vom Dateninhalt, ohne dass sich die Breite ändert.

Die **Automatische Größe** funktioniert nur, wenn Leerzeichen im Inhalt vorhanden sind, um so automatische Zeilenumbrüche erzeugen zu können.

Anheben

Hier können Sie einstellen, ob das Element nach oben bzw. auch nach unten geschoben werden soll, wenn sich die relative Position zum darüber liegenden Objekt dynamisch ändert. Zur Auswahl stehen:

- Nein
- Ja, wenn direkt darüber leer ist
- Ja, wenn die gesamte Zeile darüber leer ist

Schrift

In diesem Bereich können Sie die Schriftart und Schriftgröße anpassen. Des Weiteren kann die Schrift **fett**, *kursiv*, durchgestrichen oder unterstrichen dargestellt werden.

Ausrichtung

Hier können Sie bestimmen, wie der Text innerhalb des Formelfeldes ausgerichtet werden soll.

Zur Auswahl steht:

- 0 - Linksbündig
- 1 - Rechtsbündig
- 2 - Zentriert
- 3 - Blocksatz

Rahmen

Hier können Sie definieren, ob das Formelfeld umrahmt werden soll. Folgende Optionen stehen Ihnen hierbei zur Verfügung:

- 0 - Kein
- 1 - Schattiert
- 2 - Linie
- 3 - Fett
- 4 - Unterstrichen
- 5 - Abgesenkt
- 6 - Angehoben

Textfarbe

Die Textfarbe können Sie über die Schaltfläche **Auswählen...** ändern. Durch Klick auf diese Schaltfläche öffnet sich die Farbpalette, von der Sie aus verschiedenen Farben wählen können. Mit Klick auf **OK** wird diese Farbe übernommen. Klicken Sie auf die Schaltfläche **Zurücksetzen** wird die Farbe wieder auf die Standardeinstellung geändert.

Hintergrundfarbe

Die Hintergrundfarbe des Formelfeldes können Sie über die Schaltfläche **Auswählen...** ändern. Durch Klick auf diese Schaltfläche öffnet sich die Farbpalette, von der Sie aus verschiedenen

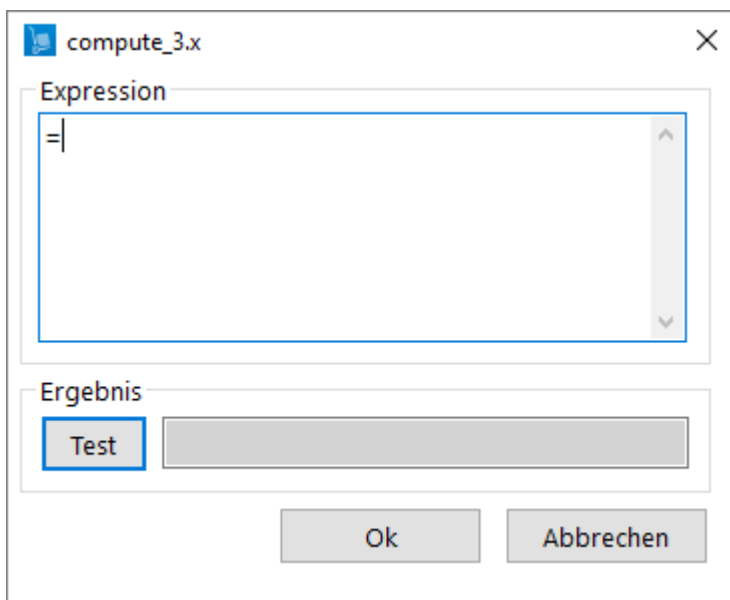
Farben wählen können. Mit Klick auf **OK** wird diese Farbe übernommen. Klicken Sie auf die Schaltfläche **Zurücksetzen** wird die Farbe wieder auf die Standardeinstellung geändert.

Formel

In diesem Eingabefeld können Sie die Formel nachträglich noch ändern.

1.3.1.3.1 Expression

Eine Expression ist eine Art von Berechnung oder logischem Ausdruck, der in der Funktion Layouteditor in einem eigenen Dialog definiert wird, um dynamische Datendarstellungen zu ermöglichen:



Zusätzlich dazu kann neben den Bearbeitungseigenschaften über folgende Schaltflächen eine Expression hinterlegt werden:



Es ist eine Expression hinterlegt.



Es ist keine Expression hinterlegt.

Durch Anklicken einer der Schaltflächen öffnet sich der Expressionsdialog. Ist keine Expression hinterlegt, wird in diesem Dialog der aktuelle Wert angezeigt.

Funktionen

Nachstehend finden Sie einen Auszug der Funktionen, die Sie im Dialog **Expression** verwenden können:

If

Syntax: `If (boolean, truevalue, falsevalue)`

Return Value: Bedingung

Beispiel: Die Funktion `If (page () = 1,1,0)` gibt die Bedingung an, dass das Element nur auf der ersten Seite des Dokuments angegeben werden soll.

IsNull

Syntax: `IsNull (any)`

Return Value: Überprüfung, ob der Wert eines Feldes 0 ist

Beispiel: Die Funktion `IsNull (Belegsumme)` überprüft, ob der Inhalt des Feldes **Belegsumme** den Wert 0 hat.

Left

Syntax: `Left (string, n)`

Return Value: Ausgabe der angegebenen Anzahl von Zeichen vom Anfang eines Strings

Beispiel: Die Funktion `Left (Artikelnummer, 5)` bestimmt, dass nur die ersten 5 Zeichen des Feldes **Artikelnummer** ausgegeben werden.

Len

Syntax: `Len (string)`

Return Value: Länge eines Strings in Zeichen

Beispiel: Die Funktion `Len(GetText()) < 20` prüft, ob der eingegebene Wert weniger als 20 Zeichen umfasst.

Page

Syntax: `Page ()`

Return Value: Aktuelle Seitenzahl

Beispiel: Die Funktion `Page ()` fügt die aktuelle Seitenzahl ein.

PageCount

Syntax: `PageCount ()`

Return Value: Gesamtanzahl der Seiten

Beispiel: Die Funktion `PageCount ()` fügt die Anzahl an Seiten des Dokumentes ein.

Right

Syntax: `Right (string, n)`

Return Value: Ausgabe der angegebenen Anzahl von Zeichen vom Ende eines Strings

Beispiel: Die Funktion `Right (Lieferantennummer, 5)` bestimmt, dass nur die letzten 5 Zeichen des Feldes **Lieferantennummer** ausgegeben werden.

Today

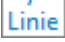
Syntax: `Today ()`

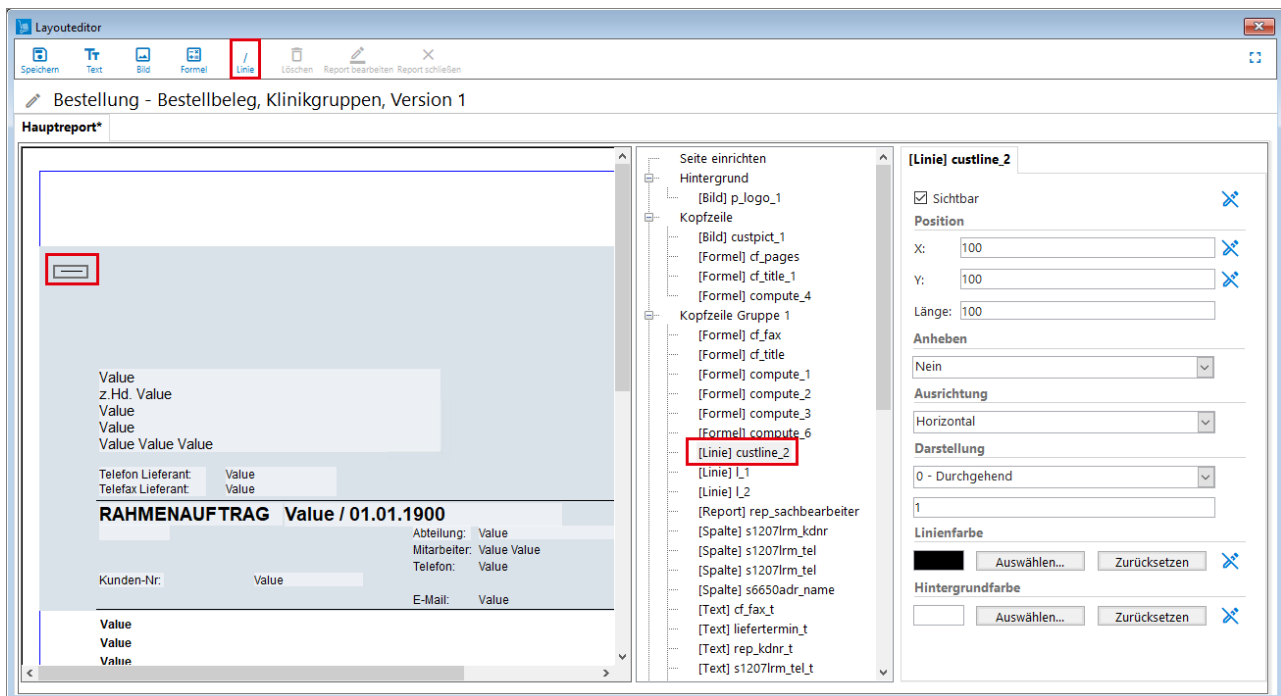
Return Value: Aktuelles Systemdatum und aktuelle Systemzeit

Beispiel: Die Funktion `Today ()` fügt das aktuelle Datum und die aktuelle Uhrzeit ein.

Weitere **Beispiele** für die oben angeführten Funktionen und eine Liste aller **möglichen Funktionen** finden Sie unter folgendem Link:
https://docs.appeon.com/pb2022r3/datawindow_reference/XREF_36405_Alphabetical_list.html

1.3.1.4 Linien

Durch Anklicken der Schaltfläche **Linie**  entsteht eine neue Linie im markierten Band auf der Position x=100 / y=100. Im Baum auf der rechten Seite wird dieses neue Element mit dem Titel **custline_n** angezeigt.



Layouteditor: Linie einfügen

Folgende Eigenschaften der Linie können Sie auf der rechten Seite des Dialogs bearbeiten:

Sichtbar

Über das Kennzeichen **Sichtbar** können Sie definieren, ob der Text sichtbar sein soll oder nicht.

Position

Sie können die Position des Linienfeldes entlang der x- und y-Achse ändern. Die Länge der Linie kann ebenso in diesem Bereich bestimmt werden.

Anheben

Hier können Sie einstellen, ob das Element nach oben bzw. auch nach unten geschoben werden soll, wenn sich die relative Position zum darüber liegenden Objekt dynamisch ändert. Zur Auswahl stehen:

- Nein
- Ja, wenn direkt darüber leer ist
- Ja, wenn die gesamte Zeile darüber leer ist

Ausrichtung

Hier können Sie bestimmen, wie die Linie ausgerichtet werden soll. Zur Auswahl stehen **Horizontal** und **Vertikal**.

Darstellung

Hier können Sie den Linientyp und die Linienstärke definieren.

Folgende Linientypen stehen Ihnen zur Verfügung:

- 0 - Durchgehend
- 1 - Strich
- 2 - Punkt
- 3 - Strichpunkt
- 4 - Strichpunkt-punkt

Die Linienstärke kann nur verändert werden, wenn als Linientyp **0 - Durchgehend** eingestellt ist. Wenn die Linienart geändert wird, wird die Linienstärke automatisch auf 1 gestellt.

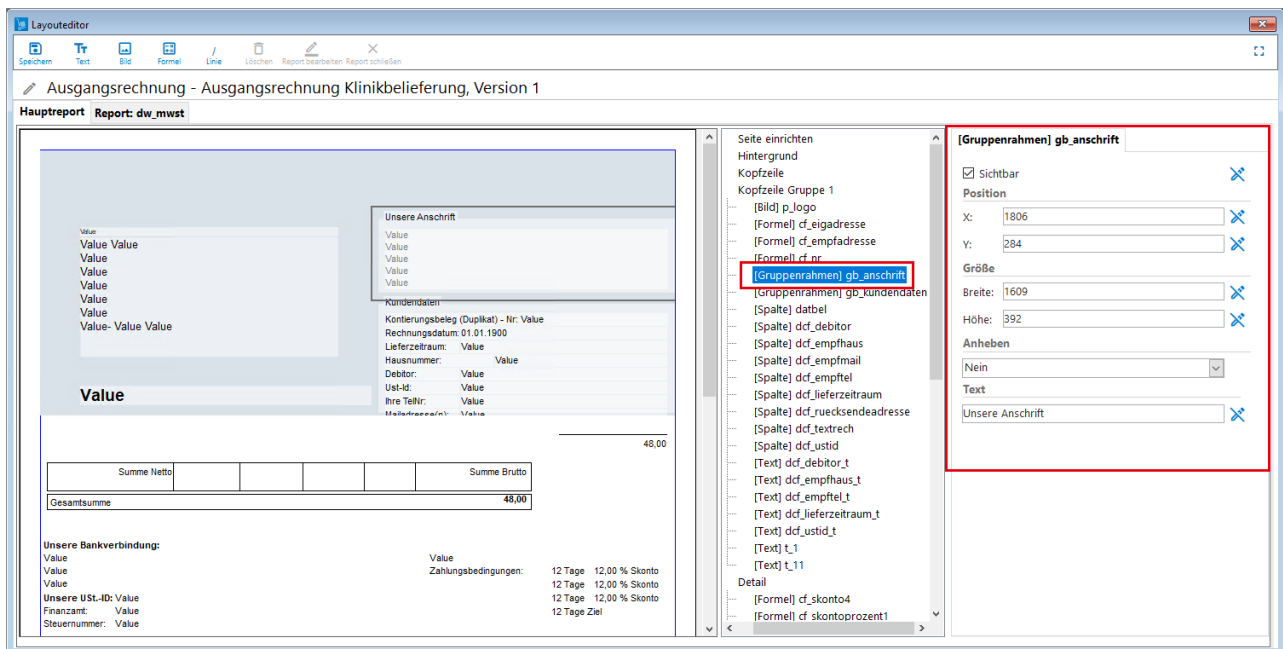
Textfarbe

Die Farbe der Linie können Sie über die Schaltfläche **Auswählen...** ändern. Durch Klick auf diese Schaltfläche öffnet sich die Farbpalette, von der Sie aus verschiedenen Farben wählen können. Mit Klick auf **OK** wird diese Farbe übernommen. Klicken Sie auf die Schaltfläche **Zurücksetzen** wird die Farbe wieder auf die Standardeinstellung geändert.

1.3.1.5 Gruppenrahmen

Wenn sie im Baum das Element **[Gruppenrahmen]** auswählen, stehen Ihnen auf der rechten Seite die Eigenschaften des Elements zur Bearbeitung zur Verfügung.

Ein Gruppenrahmen kann bearbeitet, jedoch nicht neu eingefügt werden.



Layouteditor: Gruppenrahmen bearbeiten

Folgende Eigenschaften des Textes können Sie auf der rechten Seite des Dialogs bearbeiten:

Sichtbar

Über das Kennzeichen **Sichtbar** können Sie definieren, ob der Gruppenrahmen sichtbar sein soll oder nicht.

Position

Sie können die Position des Gruppenrahmens entlang der x- und y-Achse ändern.

Größe

Die Höhe und Breite des Gruppenrahmens kann hier angepasst werden.

Anheben

Hier können Sie einstellen, ob der Gruppenrahmen nach oben bzw. auch nach unten geschoben werden soll, wenn sich die relative Position zum darüber liegenden Objekt dynamisch ändert. Zur Auswahl stehen:

- Nein
- Ja, wenn direkt darüber leer ist
- Ja, wenn die gesamte Zeile darüber leer ist

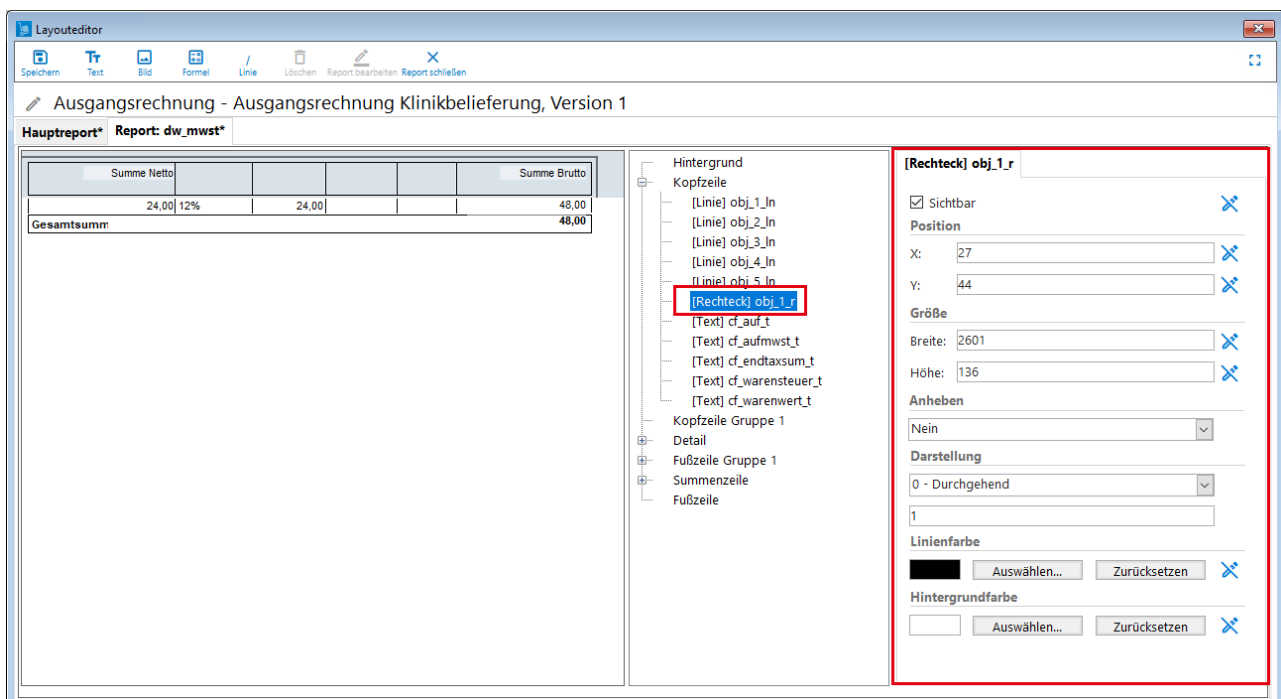
Text

In diesem Eingabefeld können Sie den Text ändern.

1.3.1.6 Rechteck

Wenn sie im Baum das Element **[Rechteck]** auswählen, stehen Ihnen auf der rechten Seite die Eigenschaften des Elements zur Bearbeitung zur Verfügung.

Ein Rechteck kann bearbeitet, jedoch nicht neu eingefügt werden.



Layouteditor: Rechteck bearbeiten

Folgende Eigenschaften des Rechtecks können Sie auf der rechten Seite des Dialogs bearbeiten:

Sichtbar

Über das Kennzeichen **Sichtbar** können Sie definieren, ob das Rechteck sichtbar sein soll oder nicht.

Position

Sie können die Position des Rechtecks entlang der x- und y-Achse ändern.

Größe

Die Höhe und Breite des Rechtecks kann hier angepasst werden.

Anheben

Hier können Sie einstellen, ob das Rechteck nach oben bzw. auch nach unten geschoben werden soll, wenn sich die relative Position zum darüber liegenden Objekt dynamisch ändert. Zur Auswahl stehen:

- Nein
- Ja, wenn direkt darüber leer ist
- Ja, wenn die gesamte Zeile darüber leer ist

Darstellung

Hier können Sie den Linientyp und die Linienstärke des Rechtecks definieren.

Folgende Linientypen stehen Ihnen zur Verfügung:

- 0 - Durchgehend
- 1 - Strich
- 2 - Punkt
- 3 - Strichpunkt
- 4 - Strichpunkt-punkt


Die Linienstärke kann nur verändert werden, wenn als Linientyp **0 - Durchgehend** eingestellt ist. Wenn die Linienart geändert wird, wird die Linienstärke automatisch auf 1 gestellt.

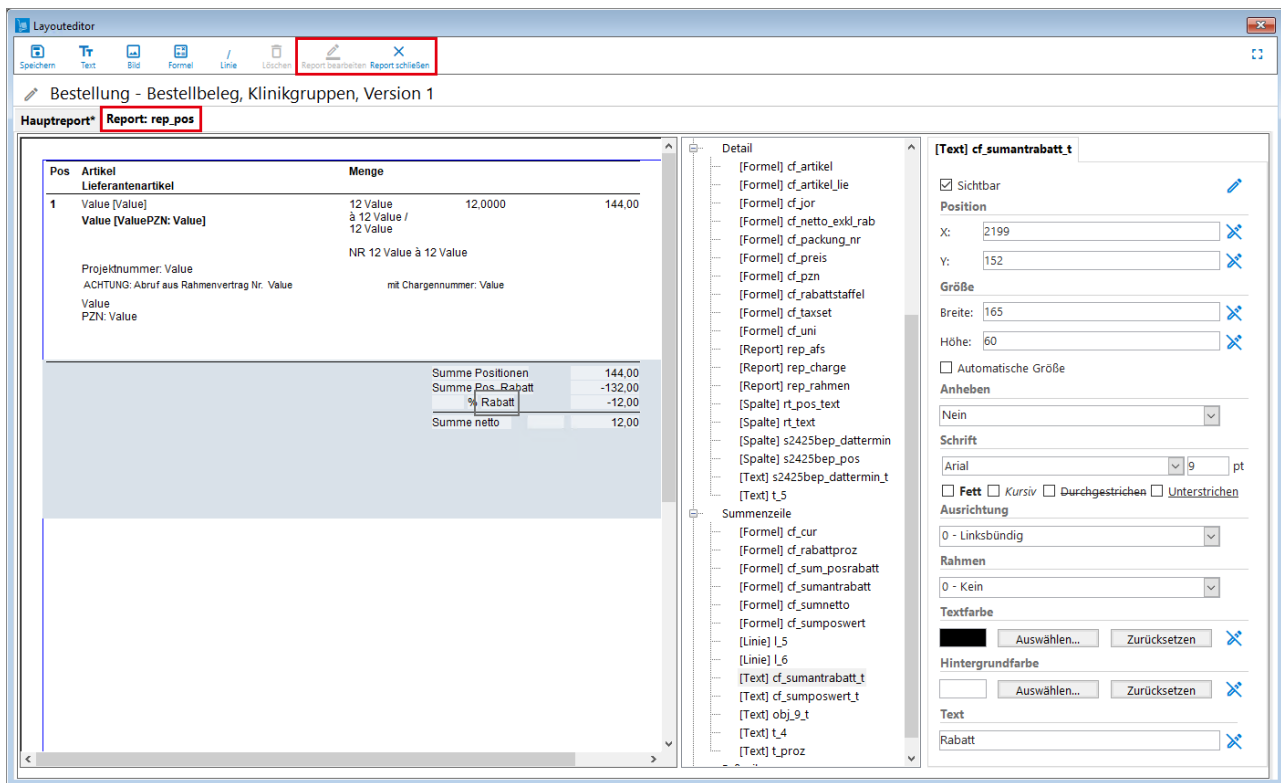
Linienfarbe und Hintergrundfarbe

Die Linien- bzw. Hintergrundfarbe des Rechtecks können Sie jeweils über die Schaltfläche **Auswählen...** ändern. Durch Klick auf diese Schaltfläche öffnet sich die Farbpalette, von der Sie aus verschiedenen Farben wählen können. Mit Klick auf **OK** wird diese Farbe übernommen. Klicken Sie auf die Schaltfläche **Zurücksetzen** wird die Farbe wieder auf die Standardeinstellung geändert.

1.3.2 Report

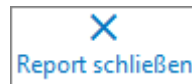
Um einen im Hauptreport enthaltenen **Report** bearbeiten zu können muss dieser mit Doppelklick

oder über die Schaltfläche **Report bearbeiten**  in einem separaten Ordner geöffnet werden. Wählen Sie dazu ein **[Report]-Objekt** im Baum aus und klicken Sie auf die Schaltfläche. Dadurch wird das Objekt in einem separaten Ordner geöffnet.



Layouteditor: Report bearbeiten

In diesem Ordner können alle Objekte des Reports wie gewohnt und in den obigen Kapiteln beschrieben bearbeitet werden.



Durch Anklicken der Schaltfläche **Report schließen** wird der geöffnete Report-Ordner wieder geschlossen. Beim Schließen des Reports wird geprüft, ob noch nicht gespeicherte Änderungen vorhanden sind. Ist dies der Fall, erscheint eine Sicherheitsabfrage, in der Sie entscheiden können, ob die Änderungen gespeichert oder verworfen werden sollen.

1.4 Anwendungsfälle

Im Folgenden werden Beispiele aus der Praxis beschrieben, die verdeutlichen sollen, in welchen Bereichen und bei welchen Themen der Layouteditor die Handhabung vereinfacht.

1.4.1 Anwendungsfall 1: Geschäftsführerwechsel

Im Krankenhaus gab es einen Wechsel des Geschäftsführers, was bedeutet, dass der Name des Geschäftsführers im Abgangsbeleg, in dem der Geschäftsführer genannt wird, geändert werden muss.


Der Systemadministrator Hubert Sonnleitner ist dafür verantwortlich. Dafür befolgt er folgende Schritte:

1. Öffnen der Funktion Layouts bearbeiten (LAYB)


Nachdem sich Herr Sonnleitner in **CGM AMOR** angemeldet hat, öffnet er über die Suchfunktion den Dialog **Layouts bearbeiten (LAYB)**. Das Übersichtsfenster, in dem alle Layouts (Standardlayouts und benutzerdefinierte Layouts) aufgelistet sind, öffnet sich.

2. Öffnen des zu bearbeitenden Layouts im Layouteditor

Herr Sonnleitner sucht nach dem Layout für den Abgangsbeleg, da dieses den Namen des Geschäftsführers enthält. Dieses Layout hat den Typ **Layouteditor** und kann somit über die

Schaltfläche **Layouteditor**  geöffnet werden. Der Layouteditor mit dem ausgewählten Layout öffnet sich und steht nun zur Bearbeitung bereit.

Für den Fall, dass das gewünschte Layout **nicht** den Typ **Layouteditor** hat, muss dieses erst

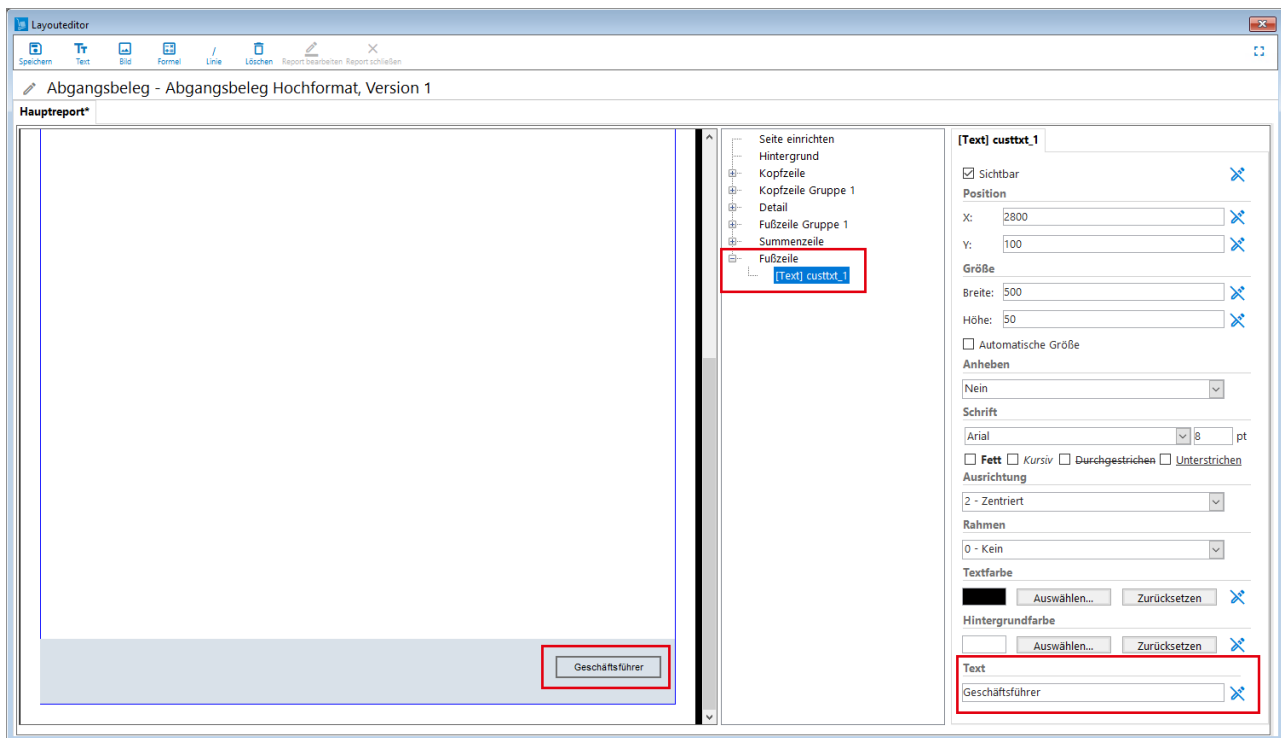
über die Schaltfläche **Weitere**  dupliziert werden. Erst dann ist die Schaltfläche

Layouteditor  aktiv.

3. Bearbeitung des Layouts


Herr Sonnleitner klickt in die Fußzeile, in dem das Textfeld mit dem Geschäftsführer enthalten ist. Die Fußzeile ist somit blau hinterlegt und im Baum rechts davon kann das zu ändernde Textfeld ausgewählt werden. Ist das richtige Textfeld ausgewählt, erscheint ein grauer Rahmen rund um den Geschäftsführer.

Rechts in der Bearbeitung kann Herr Sonnleitner nun im Feld **Text** den Namen des Geschäftsführers ändern.



Layouteditor: Geschäftsführerwechsel

4. Speichern der Änderungen

Anschließend muss Herr Sonnleitner noch auf die Schaltfläche **Speichern**  klicken, damit die Änderungen in das Layout übernommen werden. Danach kann er den Layouteditor wieder schließen.

1.4.2 Anwendungsfall 2: Neues Logo

Der Vorstand des Krankenhauses hat sich auf ein neues Logo geeinigt, was bedeutet, dass das Logo im Ausgangsrechnung geändert werden muss.


Die Sachbearbeiterin Ingrid Steiner soll sich darum kümmern. Dafür befolgt sie folgende Schritte:

1. Öffnen der Funktion Layouts bearbeiten (LAYB)


Nachdem sich Frau Steiner in **CGM AMOR** angemeldet hat, öffnet sie über die Suchfunktion den Dialog **Layouts bearbeiten (LAYB)**. Das Übersichtsfenster, in dem alle Layouts (Standardlayouts und benutzerdefinierte Layouts) aufgelistet sind, öffnet sich.

2. Öffnen des zu bearbeitenden Layouts im Layouteditor

Frau Steiner sucht nach dem Layout für die Ausgangsrechnung, da dieses das Logo des Krankenhauses enthält. Dieses Layout hat den Typ **Layouteditor** und kann somit über die

Schaltfläche **Layouteditor**  geöffnet werden. Der Layouteditor mit dem ausgewählten Layout öffnet sich und steht nun zur Bearbeitung bereit.

Für den Fall, dass das gewünschte Layout **nicht** den Typ **Layouteditor** hat, muss dieses erst

über die Schaltfläche **Weitere**  dupliziert werden. Erst dann ist die Schaltfläche

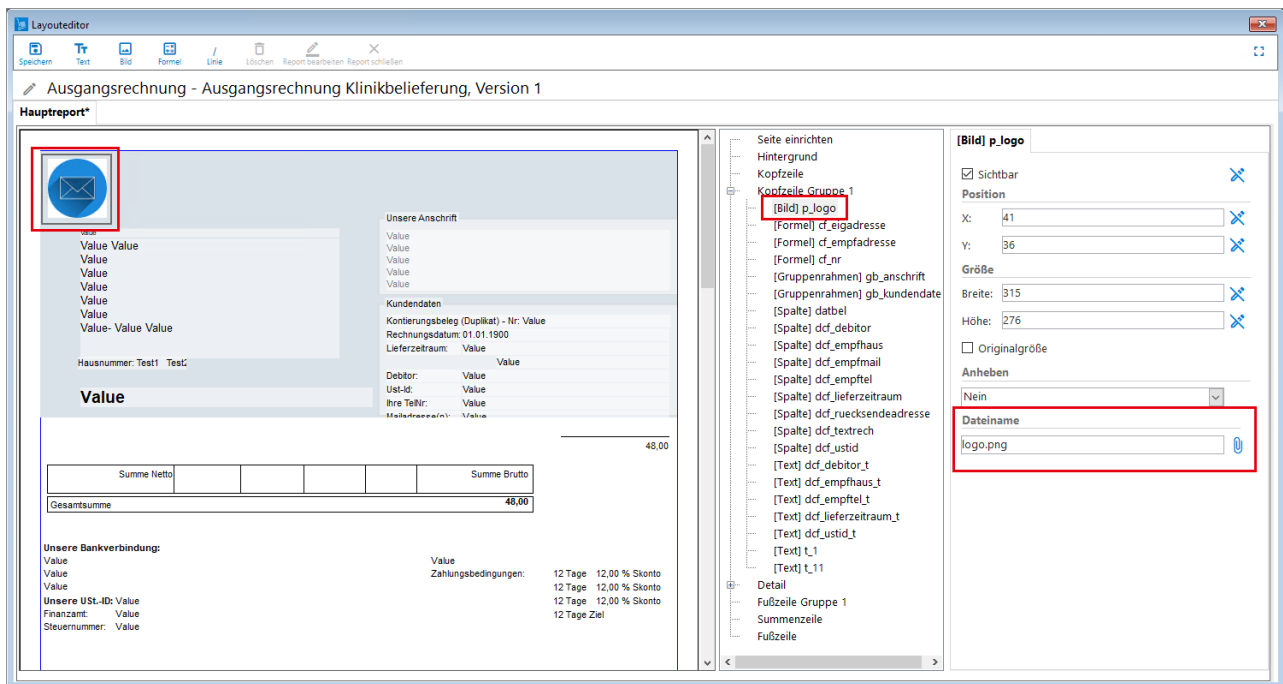
Layouteditor  aktiv.

3. Bearbeitung des Layouts

Frau Steiner klickt in die Kopfzeile, in dem das Logo enthalten ist. Die Kopfzeile ist somit blau hinterlegt und im Baum rechts davon kann das zu ändernde Bild ausgewählt werden. Ist das richtige Bild ausgewählt, erscheint ein grauer Rahmen rund um das Krankenhauslogo.


Rechts in der Bearbeitung kann Frau Steiner nun im Feld **Dateiname** das richtige Bild auswählen. Des Weiteren kann sie, nachdem sie das richtige Logo eingefügt hat, die Eigenschaften des Bildes anpassen.

Die ausgewählte Bilddatei muss im selben **Verzeichnis** liegen, in dem auch **CGM AMOR (.exe)** liegt und mit dem selben **Dateinamen** gespeichert sein, der auch im Layouteditor verwendet wird.



Layouteditor: Neues Logo

4. Speichern der Änderungen

Anschließend muss Frau Steiner noch auf die Schaltfläche **Speichern**  klicken, damit die Änderungen in das Layout übernommen werden. Danach kann sie den Layouteditor wieder schließen.

1.4.3 Anwendungsfall 3: Anlieferungszeiten

Im Krankenhaus gab es den Wunsch, dass bei einer Bestellung die Anlieferungszeiten auf dem Ausdruck angegeben werden sollen, was bedeutet, dass das Bestelllayout geändert werden muss.

Der Lagerleiter Thomas Teichner nimmt sich der Sache an. Bislang hat das Krankenhaus mit Layouts des Typen **Standard** gearbeitet, das heißt Herr Teichner muss nun zum ersten Mal mithilfe des Layouteditors das Bestelllayout bearbeiten. Dafür befolgt er folgende Schritte:

1. Öffnen der Funktion Layouts bearbeiten (LAYB)

Nachdem sich Herr Teichner in **CGM AMOR** angemeldet hat, öffnet er über die Suchfunktion den Dialog **Layouts bearbeiten (LAYB)**. Das Übersichtsfenster, in dem alle Layouts aufgelistet sind, öffnet sich.

2. Standardlayout duplizieren

Um das benötigte Standardlayout im Layouteditor individuell bearbeiten zu können, muss es zuerst dupliziert werden. Dazu wählt Herr Teichner als Erstes das Layout aus. Danach kann er über das



Symbol **Weitere** **Weitere** das Layout **duplizieren**. Es öffnet sich ein Dialog, in dem der **Name** und eine **Beschreibung** des duplizierten Layouts geändert werden kann. Mit Klick auf **OK** erstellt Herr Teichner das kopierte Layout, das automatisch den Typ **Layouteditor** erhält. Dieses markiert Herr Teichner als **Vorgabelayout** in der Detailansicht.

3. Öffnen des zu bearbeitenden Layouts im Layouteditor

Herr Teichner öffnet nun das duplizierte Layout mit dem Typ **Layouteditor** über die Schaltfläche

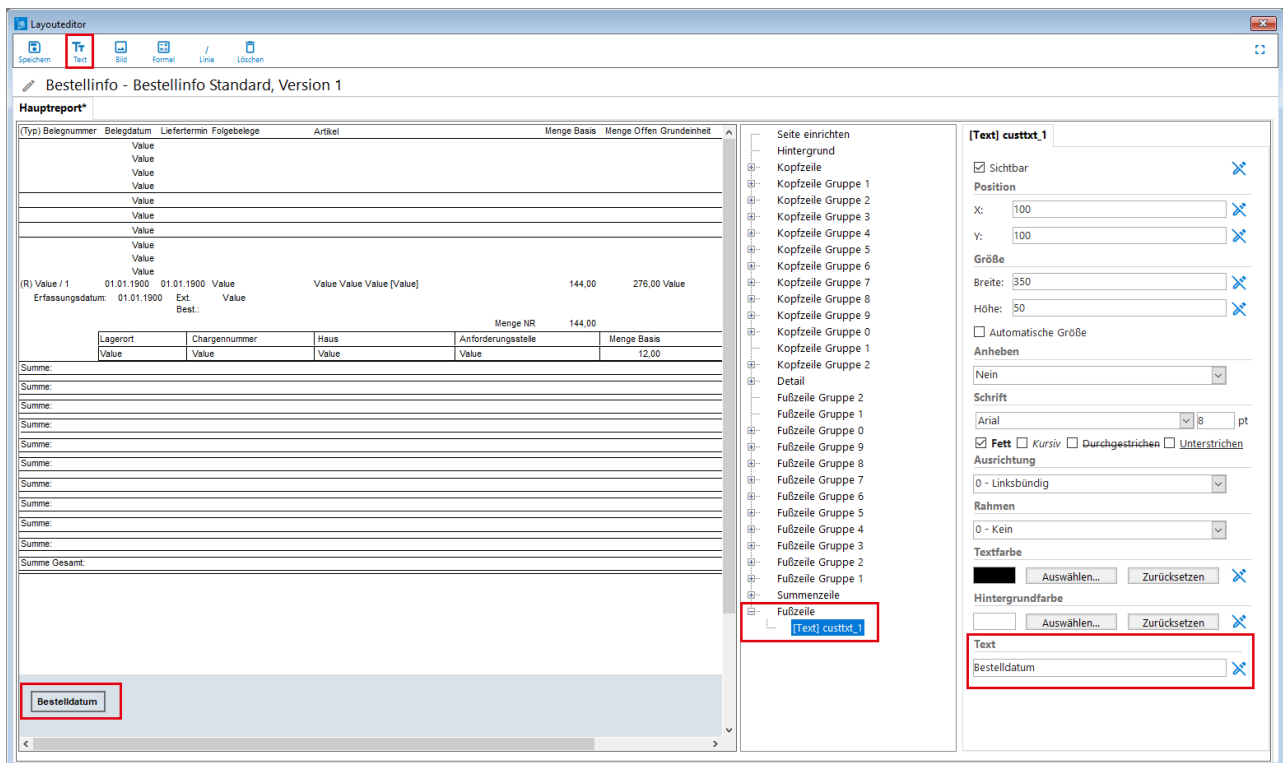


Layouteditor **Layouteditor**. Das ausgewählte Layout wird im Layouteditor geöffnet und steht nun zur Bearbeitung bereit.

4. Bearbeitung des Layouts

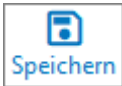
Herr Teichner klickt im Baum auf die Fußzeile und anschließend auf das Symbol **Text** **Text**. Im Baum erscheint nun unter der Fußzeile das neue Textfeld, welches ganz rechts im Dialog bearbeitet werden kann. Herr Teichner kann nun im Feld **Text** das Anlieferzeiten im Layout hinzufügen und sowohl das Textfeld als auch die Schriftart und -größe anpassen.





Layouteditor: Anlieferungszeiten hinzufügen

5. Speichern der Änderungen

Anschließend muss Herr Teichner noch auf die Schaltfläche **Speichern**  klicken, damit die Änderungen in das Layout übernommen werden. Danach kann er den Layouteditor wieder schließen.

1.4.4 Anwendungsfall 4: Änderung der Etiketten

Die Mitarbeiter des Krankenhauses sind sich einig, dass die Etiketten, die im Lager verwendet werden, zu groß sind. Das bedeutet, dass das Layout der Lageretiketten geändert werden muss.

Der Lagermitarbeiter David Pivonka ist dafür zuständig. Dafür befolgt er folgende Schritte:

1. Öffnen der Funktion Layouts bearbeiten (LAYB)

Nachdem sich Herr Pivonka in **CGM AMOR** angemeldet hat, öffnet er über die Suchfunktion den Dialog **Layouts bearbeiten (LAYB)**. Das Übersichtsfenster, in dem alle Layouts aufgelistet sind, öffnet sich.


2. Standardlayout duplizieren

Um das benötigte Standardlayout im Layouteditor individuell bearbeiten zu können, muss es zuerst dupliziert werden. Dazu wählt Herr Pivonka als Erstes das Layout für die Lageretiketten aus. Danach

kann er über das Symbol **Weitere**  **Weitere** das Layout **duplizieren**. Es öffnet sich ein Dialog, in dem der **Name** und eine **Beschreibung** des duplizierten Layouts geändert werden kann. Mit Klick auf **OK** erstellt Herr Pivonka das kopierte Layout, das automatisch den Typ **Layouteditor** erhält. Dieses markiert Herr Pivonka als **Vorgabelayout** in der Detailansicht.

3. Öffnen des zu bearbeitenden Layouts im Layouteditor

Herr Pivonka öffnet nun das duplizierte Layout mit dem Typ **Layouteditor** über die Schaltfläche

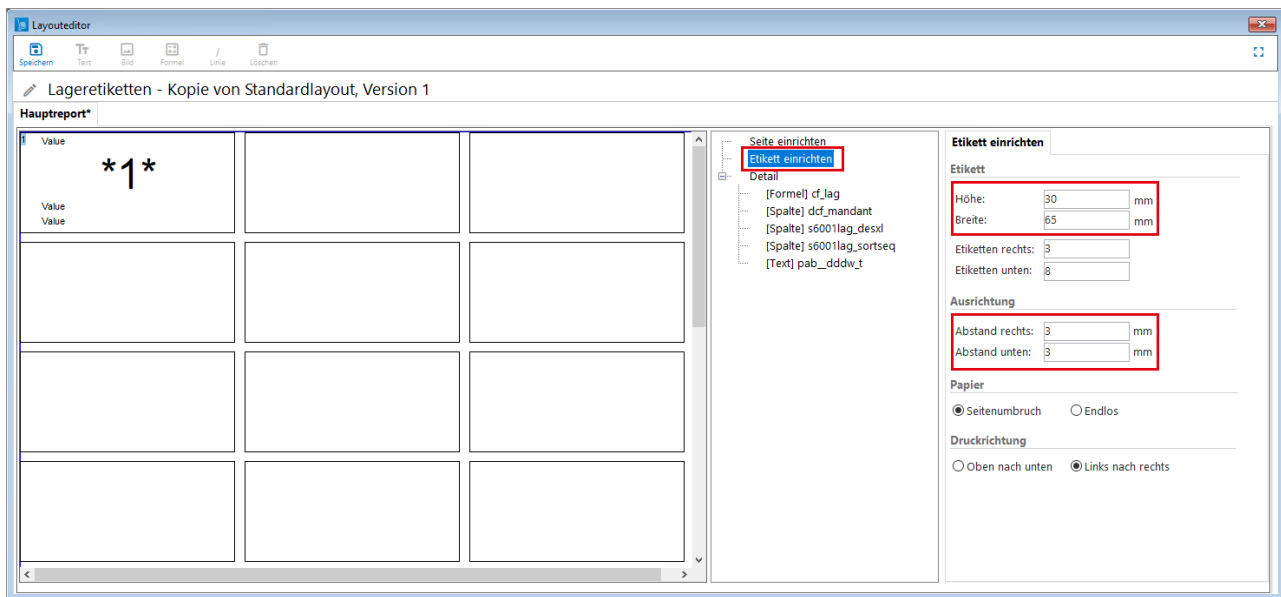
Layouteditor . Das ausgewählte Layout wird im Layouteditor geöffnet und steht nun zur Bearbeitung bereit.

4. Bearbeitung des Layouts

Herr Pivonka klickt auf **Etikett einrichten** im Baum rechts der Vorschau. Weiter rechts kann er nun die Größe des Etiketts anpassen. Er verkleinert die **Höhe** und **Breite** um jeweils 5 mm. Des Weiteren kann er die Anzahl der Etiketten in einer Reihe (**Etiketten rechts**) bzw. Spalte (**Etiketten unten**) ändern, wenn die Einstellung des **Papiers** auf **Seitenumbruch** gestellt ist.


Bei der Einstellung **Endlos** benötigen Sie einen Etikettendrucker. Wenn Sie von **Seitenumbruch** auf **Endlos** wechseln, ändert sich die Anzahl der Etiketten links und rechts automatisch auf jeweils **1**.

Zusätzlich entscheidet sich Herr Pivonka dazu, einen Abstand zwischen den einzelnen Etiketten einzufügen. Dazu gibt er beim **Abstand rechts** und **Abstand unten** jeweils 3 mm ein.



Layouteditor: Etiketten ändern

5. Speichern der Änderungen

Anschließend muss Herr Pivonka noch auf die Schaltfläche **Speichern**  klicken, damit die Änderungen in das Layout übernommen werden. Danach kann er den Layouteditor wieder schließen.

1.4.5 Anwendungsfall 5: Ordnungsgemäße Darstellung

Das Krankenhaus hat sich im Schriftverkehr auf eine allgemein gültige Darstellung von Dokumenten geeinigt. Mithilfe des Layouteditors kann diese ordnungsgemäße Darstellung nun in allen Dokumenten vereinheitlicht werden.

Die Pharmazeutisch-kaufmännische Assistentin Amelie Fiedler hat sich bereit erklärt, diese Aufgabe zu übernehmen. Dafür befolgt sie folgende Schritte:

1. Öffnen der Funktion Layouts bearbeiten (LAYB)


Nachdem sich Frau Fiedler in **CGM AMOR** angemeldet hat, öffnet sie über die Suchfunktion den Dialog **Layouts bearbeiten (LAYB)**. Das Übersichtsfenster, in dem alle Layouts (Standardlayouts und benutzerdefinierte Layouts) aufgelistet sind, öffnet sich.

2. Öffnen des zu bearbeitenden Layouts im Layouteditor

Frau Fiedler sucht nach dem Layout für den Bestellbeleg, da sie dieses Layout zuerst laut den internen Vorgaben anpassen möchte. Der Bestellbeleg hat den Typ **Layouteditor** und kann somit

über die Schaltfläche **Layouteditor**  geöffnet werden. Der Layouteditor mit dem ausgewählten Layout öffnet sich und steht nun zur Bearbeitung bereit.

Für den Fall, dass das gewünschte Layout **nicht** den Typ **Layouteditor** hat, muss dieses erst

über die Schaltfläche **Weitere**  dupliziert werden. Erst dann ist die Schaltfläche

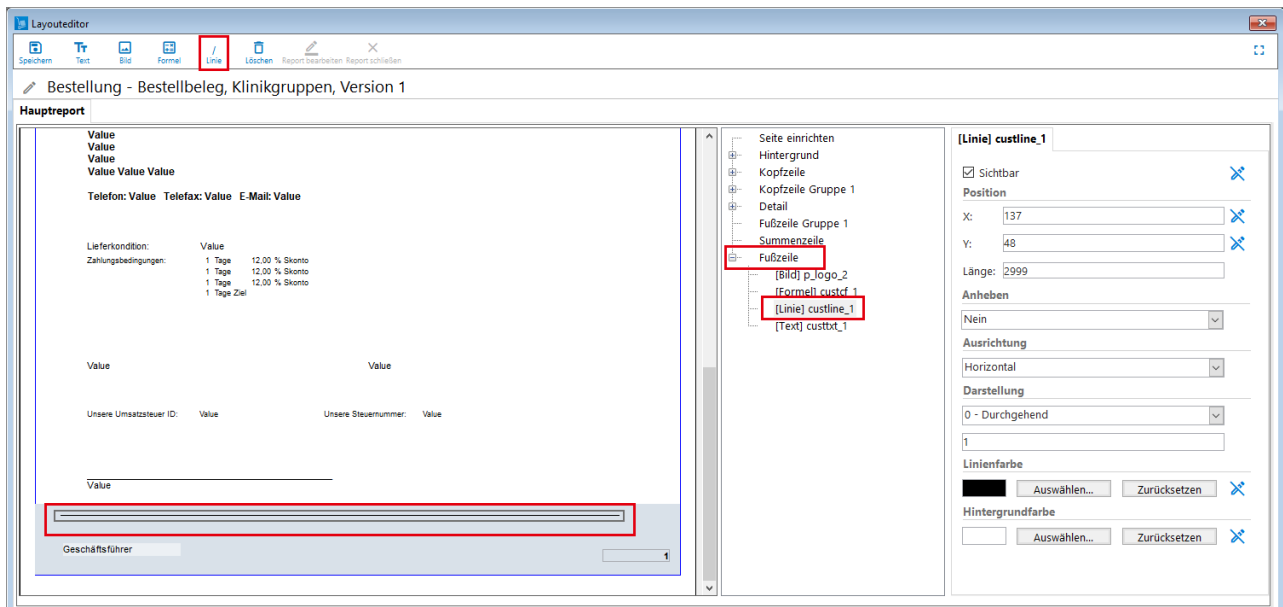
Layouteditor  aktiv.

3. Bearbeitung des Layouts

Frau Fiedler kann über den Baum in der rechten Hälfte des Dialoges nun die gewünschten Änderungen anpassen.

Sie möchte damit beginnen, die Fußzeile vom restlichen Dokument durch eine Linie zu trennen. Dazu klickt sie im Baum auf die **Fußzeile**, die somit in der Vorschau blau hinterlegt ist.

Anschließend fügt sie über die Schaltfläche **Linie**  das Objekt ein. Sie kann nun die Länge der Linie über die Einstellungsoptionen auf der rechten Seite ändern. Anschließend kann sie die Position der Linie entweder direkt in der Vorschau durch manuelles Verschieben oder ebenfalls rechts in den Einstellungen anpassen.

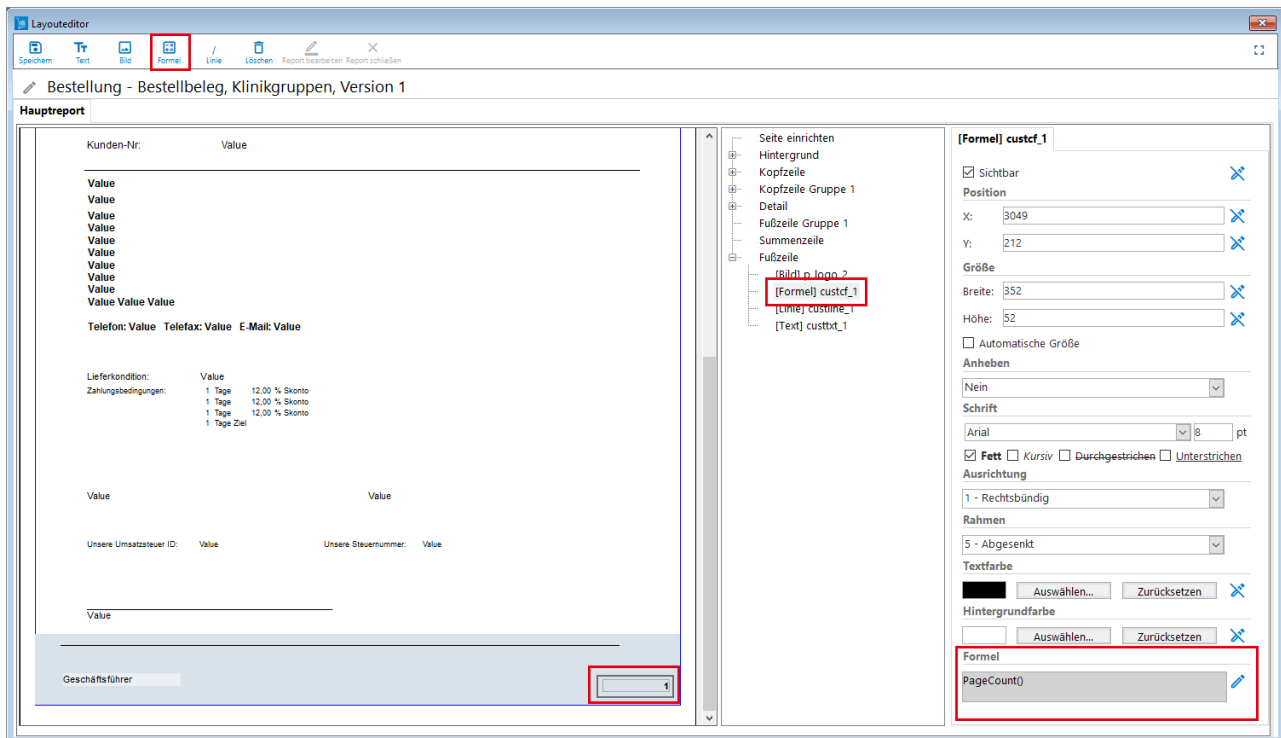


Layouteditor: Trennlinie

Als nächstes soll die Seitenzahl in der Fußzeile angezeigt werden. Dazu muss Frau Fiedler den



Fokus in der Fußzeile belassen und auf das Symbol **Formel** klicken. Im Dialog **Expression** gibt sie die Funktion `Page()` ein. Mit Klick auf **Ok** wird nun das Textfeld in der Vorschau erstellt. Dieses kann sie wieder an die richtige Position schieben. Die Eigenschaften des Textes und des Textfeldes kann sie wie gewohnt rechts anpassen. Die Seitenanzahl wird erst am Ausdruck angezeigt.



Layouteditor: Seitenzahl

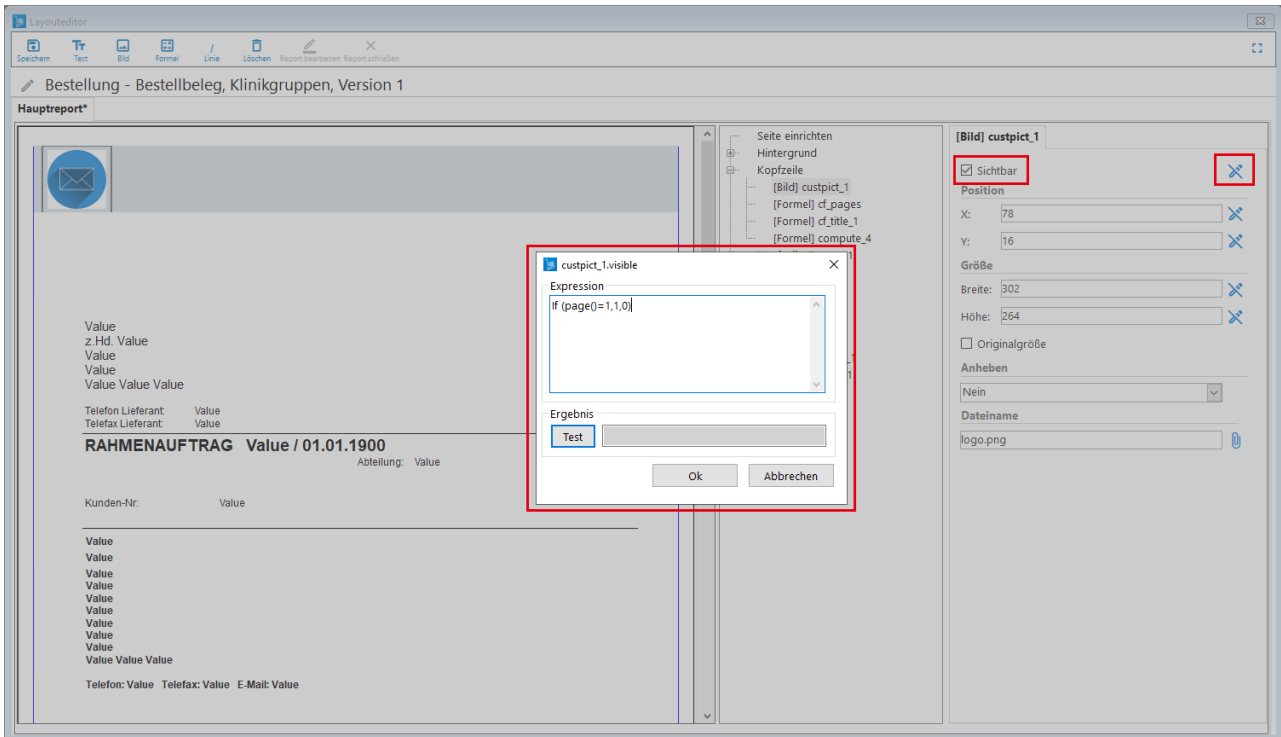
Eine weitere Vorgabe lautet, dass das Logo des Krankenhauses in der Kopfzeile der **ersten** Seite der Bestellung ersichtlich sein soll. Dazu wählt Frau Fiedler zuerst die **Kopfzeile** im Baum aus und fügt




anschließend über die Schaltfläche **Bild** das Logo ein. Anschließend hinterlegt sie über das



Symbol **Expression** neben dem Kennzeichen **Sichtbarkeit** die Bedingung, dass das Logo nur auf der ersten Seite angezeigt werden soll. Mit Klick auf das Symbol öffnet sich der Dialog **Expression**, in dem diese Bedingung definiert werden muss.



4. Speichern der Änderungen

Anschließend muss Frau Fiedler noch auf die Schaltfläche **Speichern**  klicken, damit die Änderungen in das Layout übernommen werden. Danach kann sie den Layouteditor wieder schließen.

1.4.6 Anwendungsfall 6: Formatierung einer Spaltenüberschrift

Im Krankenhaus wurde der Wunsch geäußert, dass auf der Ausgangsrechnung die Überschriften der Tabellen **fett** dargestellt werden sollen, was bedeutet, dass das Layout für die Ausgangsrechnung bearbeitet werden muss.


Die pharmazeutisch-technische Assistentin Laura Roth übernimmt diese Aufgabe. Bislang hat das Krankenhaus mit Layouts des Typen **Standard** gearbeitet, das heißt Frau Roth muss nun zum ersten Mal mithilfe des Layouteditors die Ausgangsrechnung bearbeiten. Dafür befolgt sie folgende Schritte:

1. Öffnen der Funktion Layouts bearbeiten (LAYB)

Nachdem sich Frau Roth in **CGM AMOR** angemeldet hat, öffnet sie über die Suchfunktion den Dialog **Layouts bearbeiten (LAYB)**. Das Übersichtsfenster, in dem alle Layouts aufgelistet sind, öffnet sich.


2. Standardlayout duplizieren

Um das benötigte Standardlayout im Layouteditor individuell bearbeiten zu können, muss es zuerst dupliziert werden. Dazu wählt Frau Roth als Erstes das Layout für die Ausgangsrechnung aus.

Danach kann sie über das Symbol **Weitere**  das Layout **duplizieren**. Es öffnet sich ein Dialog, in dem der **Name** und eine **Beschreibung** des duplizierten Layouts geändert werden kann. Mit Klick auf **OK** erstellt Frau Roth das kopierte Layout, das automatisch den Typ **Layouteditor** erhält. Dieses markiert Frau Roth als **Vorgabelayout** in der Detailansicht.

3. Öffnen des zu bearbeitenden Layouts im Layouteditor

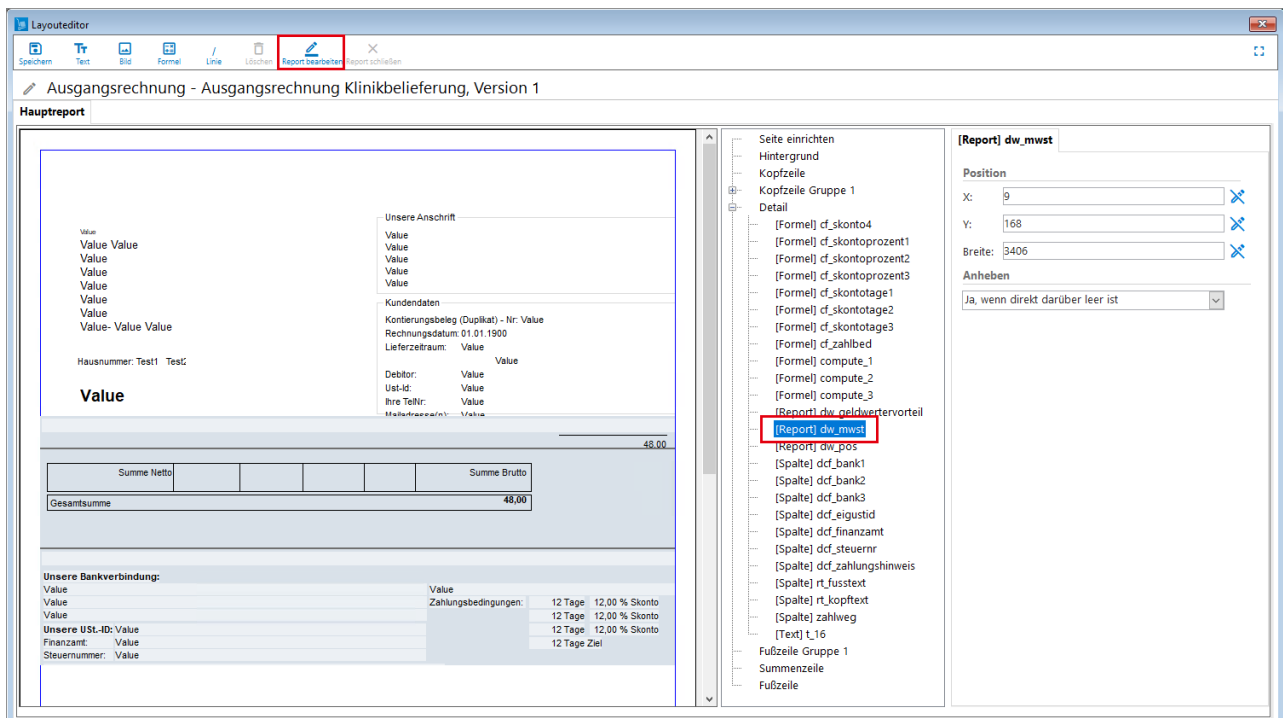
Frau Roth öffnet nun das duplizierte Layout mit dem Typ **Layouteditor** über die Schaltfläche

Layouteditor . Das ausgewählte Layout wird im Layouteditor geöffnet und steht nun zur Bearbeitung bereit.

4. Bearbeitung des Layouts

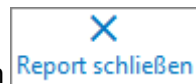
Frau Roth sucht im Baum rechts der Vorschau das Objekt **[Report]** und wählt dieses aus.

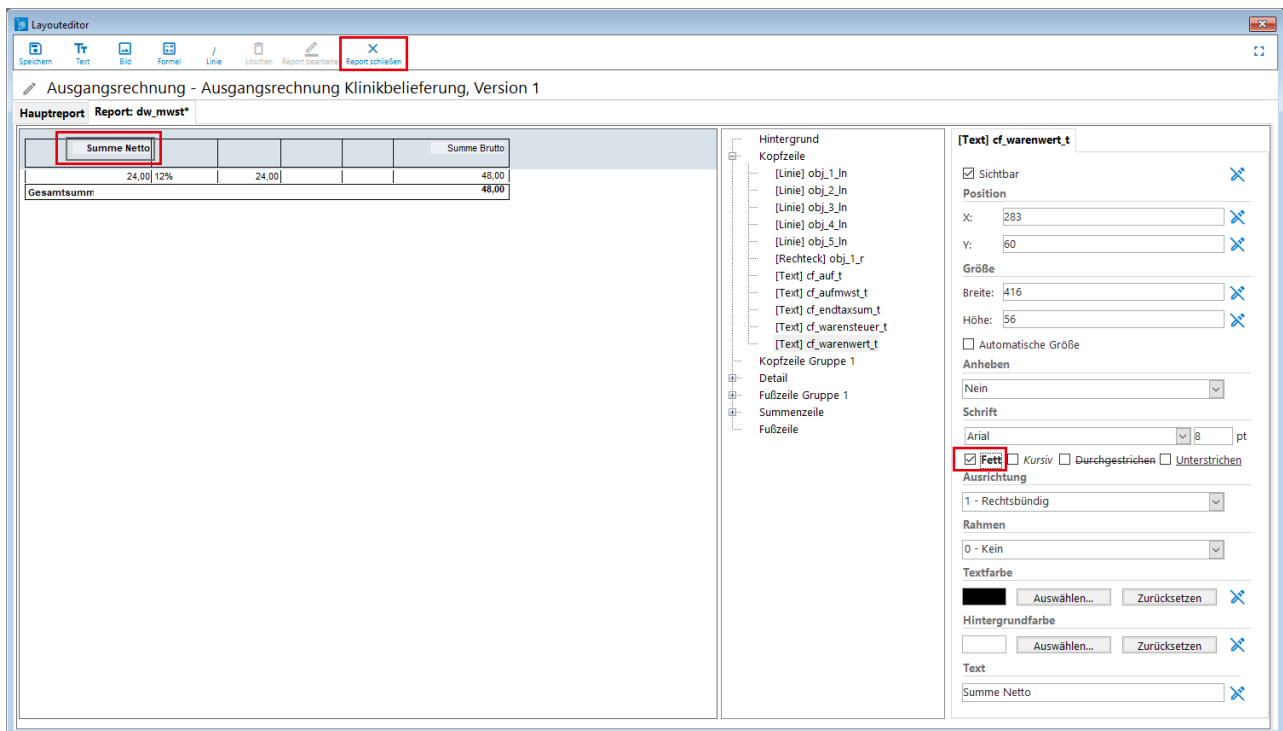
Anschließend klickt sie auf die Schaltfläche **Report bearbeiten** .



Layouteditor: Report bearbeiten

Daraufhin öffnet sich ein separater Ordner mit dem eingebetteten Report. In diesem kann Frau Roth nun das Tabellenlayout mit den gewohnten Einstellungsoptionen im Bearbeitungsbereich auf der rechten Seite ändern. Sie markiert die Tabellenüberschrift und formatiert diese **fett**. Anschließend speichert sie die Änderungen und klickt auf die Schaltfläche Report schließen.





Layouteditor: Report schließen

5. Speichern der Änderungen

Im Hauptreport muss Frau Roth anschließend erneut auf die Schaltfläche **Speichern** klicken, damit die Änderungen in das Layout übernommen werden. Danach kann sie den Layouteditor wieder schließen.



Erfolg durch **Kompetenz** und **Engagement.**

CGM – CompuGroup Medical SE & Co. KGaA

CompuGroup Medical ist eines der führenden E-Health Unternehmen weltweit und erwirtschaftete im Jahr 2023 einen Jahresumsatz von EUR 1,19 Mrd. Die Softwareprodukte des Unternehmens zur Unterstützung aller ärztlichen und organisatorischen Tätigkeiten in Arztpraxen, Apotheken, Laboren, Krankenhäusern und sozialen Einrichtungen, die Informationsdienstleistungen für alle Beteiligten im Gesundheitswesen und die webbasierten persönlichen Gesundheitsakten dienen einem sichereren und effizienteren Gesundheitswesen.

Grundlage der CompuGroup Medical-Leistungen ist die einzigartige Kundenbasis, darunter Ärzte, Zahnärzte, Apotheken, weitere Gesundheitsprofis in ambulanten und stationären Einrichtungen sowie Versicherungs- und Pharma-Unternehmen. CompuGroup Medical unterhält eigene Standorte in 20 Ländern und vertreibt Produkte in 60 Ländern weltweit. Über 9.000 hochqualifizierte Mitarbeiterinnen und Mitarbeiter stehen für nachhaltige Lösungen bei ständig wachsenden Anforderungen im Gesundheitswesen.

We create the future of e-Health.

Aescudata GmbH

Lindenplatz 2
20099 Hamburg
vertrieb@aescudata.de
T +49 (0) 40-74 325 19-92
F +49 (0) 40-74 325 19-99

aescudata.de
cgm.com/de

